



Jahresbericht 2019

Feuerwehr Darmstadt

Feuerwehr

Rettungsdienst

Katastrophenschutz



Inhaltsverzeichnis

Schnellinformation	1
Berichtsjahr 2019 der Wissenschaftsstadt Darmstadt.....	1
Aufgabenwahrnehmung der Feuerwehr.....	1
Strukturbeschreibung des Stadtgebietes.....	2
Verkehrsstruktur	2
Sonstige Gefahrenschwerpunkt.....	2
Flächennutzung.....	2
Gesetzliche Vorgaben für die Hilfsfrist.....	2
Beschreibung der Feuerwehr	3
Zuständigkeit der Feuerwehr	3
Sonstige Zuständigkeiten	3
Fachgruppen der Berufsfeuerwehr	3
Soll der zu besetzenden Einsatzfunktionen	7
Altersstruktur der Berufsfeuerwehr	7
Anzahl und Stärke der Freiwilligen Feuerwehren.....	7
Struktur des Rettungsdienstes.....	8
Mitwirkende Organisationen	8
Struktur des Katastrophenschutzes.....	8
Die Abteilungen.....	9
Abteilung 1 Einsatz.....	9
Abteilung 2 Vorbeugender Brandschutz.....	11
Abteilung 3 Technik.....	12
Abteilung 4 Verwaltung.....	13
Die Freiwilligen Feuerwehren stellen sich vor	14
Freiwillige Feuerwehr Arheilgen	14
Freiwillige Feuerwehr Eberstadt	16
Freiwillige Feuerwehr Innenstadt	17
Freiwillige Feuerwehr Wixhausen.....	18
Einsätze im Jahresrückblick	19
Übersicht der Einsätze.....	35
Fehlalarme.....	35
Brandalarme.....	36

Brandmeldungen durch Brandmeldeanlagen (BMA).....	36
Brandmeldungen durch Heimrauchmelder (HRM).....	36
Menschenrettung bei Bränden	36
Hilfeleistungseinsätze.....	36
Menschenrettung bei Hilfeleistungen	37
Rettungsdienst	37
Dienstunfälle	37
Besondere Einsätze	38
HÖRG Einsätze bei der Berufsfeuerwehr	38
Großbrand der Lagerhalle eines Baustoffhandels	39
Verkehrsunfall zwischen Straßenbahn und PKW.....	40
Statistik Vorbeugender Brandschutz	41
Vorbeugender Brand- und Gefahrenschutz.....	41
Aktivitäten des Sachgebietes 21 Brandschutzerziehung (BE).....	41
Statistik Fahrzeuge und Geräte.....	42
Kosten	44
Erträge.....	44
Aufwendungen.....	44
Investitionen.....	44
Zuschussbedarf.....	44
Prozentualer Anteil	44
Aus- und / Fortbildung	45
Lehrgänge/Fortbildungen BF, FF und Externe am Standort	45
Auswahlverfahren BF	45
Behördenfahrschule Darmstadt.....	45
Lehrgänge / Seminare BF, extern	46
Lehrgänge / Seminare FF, extern	46
Lehrgänge und Seminare des Katastrophenschutzes (Führung)	47
Großübung des Katastrophenschutzes	47

Schnellinformation

Berichtsjahr 2019 der Wissenschaftsstadt Darmstadt

Gesamtbevölkerung	165.072
Einwohnerzahl (Hauptwohnung)	162.428
Ausländeranteil	21,1%
Zahl der Erwerbstätigen	133.900
Gesamtfläche	12.207 ha
Flächenbezogene Einwohnerzahl	13,3 je ha

Postanschrift der Feuerwehr	Bismarckstraße 86
Postleitzahl, Ort	64293 Darmstadt
Telefon	06151 / 780-00
Telefax	06151 / 780-1009
E-Mailadresse	feuerwehr@darmstadt.de

Anzahl der Feuerwachen BF	1
Anzahl der Feuerwehrwachen FF	4
Personal Amt 37	173
Personal FF (Aktive)	198

Brandeinsätze	448
Hilfeleistungseinsätze	1.197
Fehlalarmierungen	849
Einsätze durch Heimrauchmelder	132
Gesamteinsatzzahl 2019	2.494

Aufgabenwahrnehmung der Feuerwehr

Brandschutz	ja
Katastrophenschutz	ja
Rettungsdienst	Aufgaben als Träger des Rettungsdienstes und der Leitstelle

Strukturbeschreibung des Stadtgebietes

Verkehrsstruktur

BAB Länge im Stadtgebiet	19km
BAB Zuständigkeit außerhalb	14km
Fernverkehrsschienenwege im Stadtgebiet	28km
Fernverkehrsschienenwege außerhalb	0km

S-Bahn	9km
Flugplätze	1
Militärische Anlagen	ja
Straßenbahn Länge im Stadtgebiet	31km
Straßenbahn Zuständigkeit außerhalb	11km

Sonstige Gefahrenschwerpunkt

Kerntechnische Anlagen innerhalb 25 km	ja
Chemieanlagen	ja

Flächennutzung

Gesamtfläche	122,207 km ²
max. Ausdehnung N – S	17 km
max. Ausdehnung W – O	15 km
max. Höhenunterschied	62 m

Gebäude- und Freiflächen	23,90 km ²
Gartenflächen, Wiesen, Erholungsflächen	4,70 km ²
Betriebsflächen	0,90 km ²
Verkehrsflächen	12,80 km ²
Wald-, Moor-, Reb-, Heideflächen	54,80 km ²
Wasserflächen	0,90 km ²
Sonstige Flächen	24,10 km ²

Gesetzliche Vorgaben für die Hilfsfrist

Brand-/ Hilfeleistung	10 min
Rettungsdienst	10 min

Beschreibung der Feuerwehr

Zuständigkeit der Feuerwehr

Brandschutz / Allgemeine Hilfe	ja
Rettungsdienst (Aufgaben des Trägers)	ja
Katastrophenschutz	ja
Zivilschutz	ja
Überörtliche Leitstellenzuständigkeit	ja

Sonstige Zuständigkeiten

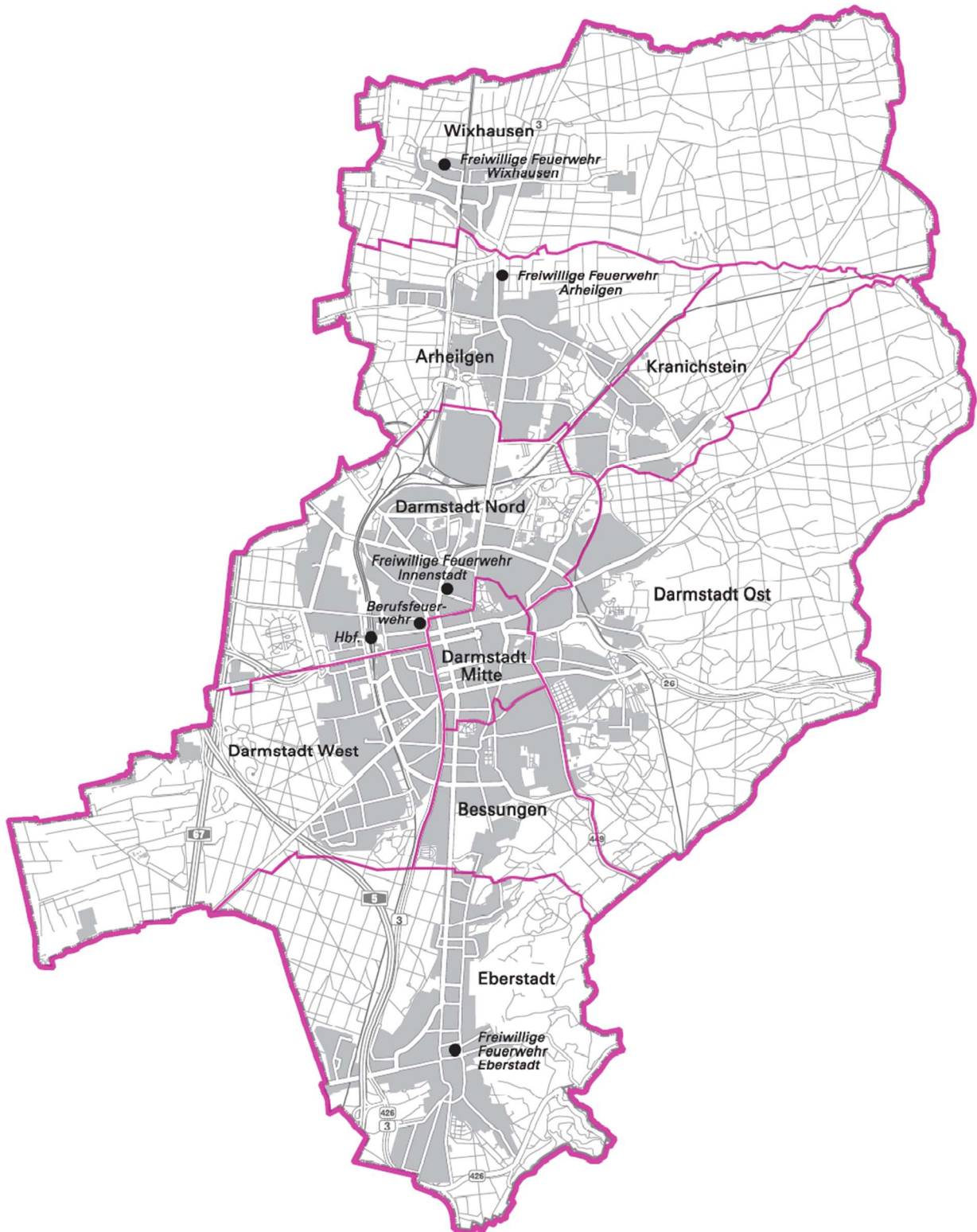
Ölspurbeseitigung	ja
Tierkadaverbeseitigung	ja
Höhenrettung	ja

Anzahl der Feuer- und Rettungswachen	BF	FF	WF	Sonstige
Feuer- und Rettungswachen	1	-	2	-
Rettungswachen	-	-	-	3
Feuerwachen FF	-	4	-	-

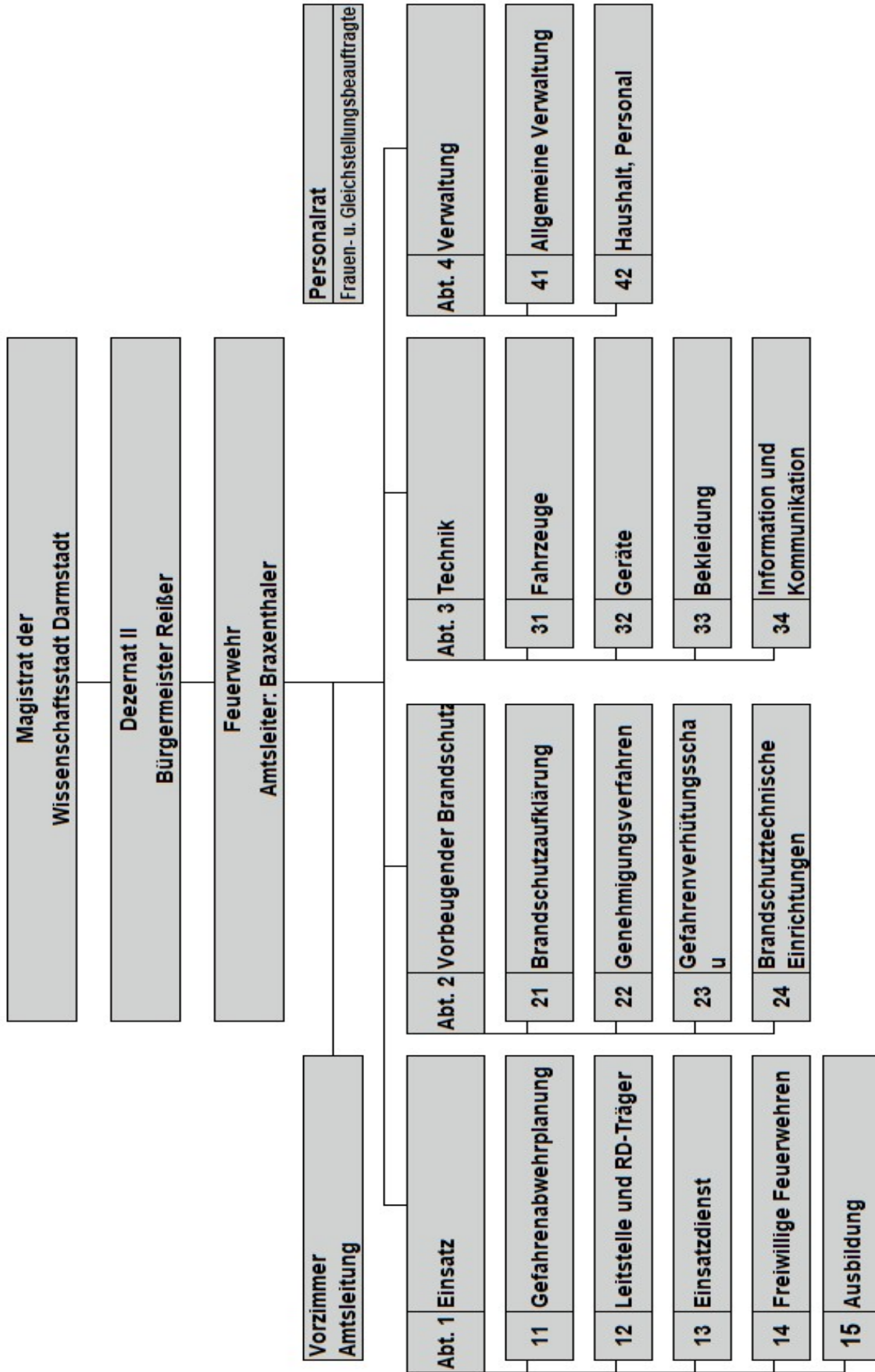
Fachgruppen der Berufsfeuerwehr

Fachgruppe	Aufgaben
Information und Kommunikation	<ul style="list-style-type: none"> -Personalvertretung in der Leitstelle -Besetzung des ELW 2 -Fernmelder in der Technischen Einsatzleitung -Sicherstellung der Fernmeldeverbindung bei Einsätzen
Umweltschutz	<ul style="list-style-type: none"> -Besetzung des GW-ABC-Erkunders/ AB-Umweltschutz -Gefahrstoffmessungen -Gefahrstoffrecherchen -Dekontamination -Ausbildung nach FwDV 500
Spezielle Rettung	<ul style="list-style-type: none"> -Besetzung des GW-HÖRG -Höhen -/ Tiefenrettung -Wasserrettung -Eisrettung
Technische Rettung	<ul style="list-style-type: none"> -Besetzung von Drehleiter und Kranwagen -Einsatz von AB-Bau und AB-Rüst -Eingleisen von Straßenbahnen

Struktur der Gefahrenabwehr



Organigramm des Amtes 37 (Feuerwehr)



Zuordnung der Beschäftigten nach Stellenplan

	hD	gD	mD	Ang.	Arb.
Führungsdienst	2	11	-	-	-
Führungsassistenten	-	-	9	-	-
Wachabteilungen	-	6	101	-	-
Leitstelle	-	6	16	3	-
Technische Dienste (kein Einsatzpersonal)	-	2	1	6	-
Verwaltung	-	3	0,5	3	-
Ausbildungsstellen	-	-	9	-	-
Sonstige	-	1	4	3	-
Gesamt	2	29	140,5	15	-

	hD	gD	mD	Ang.	Arb.
davon am 31.12.2019 nicht besetzt	-	2	8	2	-
besetzt durch einsatzuntaugliche Mitarbeiter	-	-	1	-	-
besetzt durch Ausbildungsbeamte	-	-	9	-	-

Führungsdienst (A-Dienst): Amtsleiter und Vertreter

Führungsdienst (B/C-Dienst): Mitarbeiter/innen in Führungspositionen,
Technische Einsatzleitung,
Wachabteilungsführung

Führungsassistenten: Mitarbeiter, welche Sachgebiete leiten und eine Funktionsstelle im Einsatzdienst wahrnehmen

Wachabteilungen: Mitarbeiter, die ausschließlich Tätigkeiten im Schichtdienst der Wachabteilung und Sachgebietsaufgaben wahrnehmen

Leitstelle: Mitarbeiter, die stellenplanmäßig der Leitstelle zugeordnet sind

Verwaltung: Mitarbeiter, welche ausschließlich in der Verwaltung tätig sind und keinen Einsatzdienst ausüben

Ausbildungsstellen: Mitarbeiter, deren Stellen ausschließlich für die Zeit der Laufbahnausbildung zur Verfügung stehen und nicht auf die Einsatzstärke angerechnet werden.

Soll der zu besetzenden Einsatzfunktionen

	Tag	Nacht	Sonntag/ Feiertag	Arbeits- zeit pro Woche*	Personal- Faktor**
Technischer Einsatzleiter (B-Dienst)	1	1	1	43,8	10
Führungsassistent	1	1	1	43,8	10
Wachabteilung	19	19	19	48	5,66
Leitstelle	4	3	3	42	6,08

*Durchschnittliche Wochenarbeitszeit im Schichtdienst

**Rechnerischer Personalbedarf zur Besetzung einer Funktionsstelle

Altersstruktur der Berufsfeuerwehr

Technische Einsatzleiter (B-Dienst)	48,77
Führungsassistenten	49,40
Leitstelle	44,74
Wachabteilung A	40,03
Wachabteilung B	41,76
Wachabteilung C	40,13
Gesamtdurchschnittsalter	44,14

Anzahl und Stärke der Freiwilligen Feuerwehren

	2018	2019
Anzahl der Freiwilligen Feuerwehren	4	4
Anzahl der Jugendfeuerwehren	4	4
Gesamtstärke Jugendfeuerwehren	76	79
Gesamtstärke Wachtelgruppe	43	43
Personalstärke Freiwillige Feuerwehren		
-Innenstadt	69	67
-Eberstadt	38	33
-Arheilgen	56	58
-Wixhausen	36	40
Gesamtpersonalstärke FF	199	198
davon weibliche Einsatzkräfte	25	26

Struktur des Rettungsdienstes

Träger des Rettungsdienstes	Stadt Darmstadt
Betreiber der Zentralen Leitstelle für Brand-, Katastrophenschutz und Rettungsdienst	Stadt Darmstadt

Mitwirkende Organisationen

	BF	FF	HiOrg	Privat	BW	Sonst
Krankentransport	-	-	ja	-	-	-
Notfallrettung	-	-	ja	-	-	-
Notarztdienst	-	-	ja	-	-	-
Ärztlicher Leiter Rettungsdienst	ja	-	-	-	-	-

Struktur des Katastrophenschutzes

Einheit / Einrichtung	BF	FF	ASB	DRK	THW	Fa. Merck
Katastrophenschutz – STAB	1	-	-	-	-	-
Krisenstab mit Koordinierungsgruppe	1	-	-	-	-	-
IuK – Zentrale	1	-	-	-	-	-
GABC – Messzentrale	-	-	-	-	-	1
Technische Einsatzleitung	1	-	-	-	-	-
KatS – Löschzug	-	3	-	-	-	-
Informationstelefon	1	-	-	-	-	1
Gefahrstoff – ABC – Zug	1		-	-	-	-
Med. Taskforce zusammen mit LK Da-Di	1			-	-	-
Sanitätszug	-	-	1	1	-	-
Betreuungszug	-	-	-	2	-	-
Technischer Zug	-	-	-	-	1	-
Fachgruppe Führung und Kommunikation	-	-	-	-	1	-
Gefahrstoff – Dekontaminationszug	-	1	-	-	-	-
GABC – Messgruppe	1		-	-	-	-
Technische Hilfeleistungseinheit	-	1	-	-	-	-
Informations- und Kommunikationsgruppe	-	1	-	-	-	-
Betreuungsstelle	-	-	-	2	-	-

Die Abteilungen

Zur Aufgabenbewältigung ist die Feuerwehr Darmstadt gemäß Organigramm in 4 Abteilungen organisiert.

Abteilung 1 Einsatz

Die Abteilung Einsatz ist für die Umsetzung zahlreicher Vorgaben, die sich schwerpunktmäßig aus dem Hessischen Brand- und Katastrophenschutzgesetz (HBKG) und dem Hessischen Rettungsdienstgesetz (HRDG) ergeben, zuständig.

Innerhalb der Abteilung sind die Aufgaben auf fünf Sachgebiete verteilt:

- SG 11 Gefahrenabwehrplanung und Katastrophenschutz
- SG 12 Leitstelle Darmstadt
- SG 13 Einsatzdienst
- SG 14 Freiwillige Feuerwehren
- SG 15 Ausbildung

Beispielhafte Auflistung der wesentlichen Aufgaben der Abteilung Einsatz:

Brandschutz und Allgemeine Hilfe

- Aufstellung einer leistungsfähigen Feuerwehr auf der Basis eines Bedarfs- und Entwicklungsplans (HBKG § 3 Abs. 1 Ziffer 1)
- Fortschreibung des Bedarfs- und Entwicklungsplans (HBKG § 3 Abs. 1 Ziffer 1)
- Organisation der Feuerwehr, so dass sie in der Regel zu jeder Zeit und an jedem Ort des Stadtgebietes der Wissenschaftsstadt Darmstadt innerhalb von zehn Minuten (Hilfsfrist) nach der Alarmierung wirksame Hilfe leisten kann (HBKG § 3 Abs. 2)
- Aus- und Fortbildung der Feuerwehrangehörigen (HBKG § 3 Abs.1 Ziffer 2 und § 29 Abs.1 Ziffer 3 sowie Durchführungsverordnung zum HRDG § 6)
- Erstellen und Fortschreiben von Alarm- und Einsatzplänen für den Brandschutz und die Allgemeine Hilfe in Abstimmung mit benachbarten Feuerwehren (HBKG § 3 Abs. 1 Ziffer 3)
- Einrichtung und Betrieb einer ständig erreichbaren Zentralen Leitstelle für den Brandschutz, den Katastrophenschutz und den Rettungsdienst (HRDG § 6 Abs. 1)

Katastrophenschutz

- Aufstellung und Fortschreibung von Katastrophenschutzplänen (HBKG § 29 Abs. 1 Ziffer 4)
- Einrichtung von Führungsstrukturen für besondere Einsatzlagen (HRDG § 6 Abs. 2 und (HBKG § 29 Abs. 1 Ziffer 1)
- Aufstellung von Einheiten und Einrichtungen des Katastrophenschutzes mit den erforderlichen baulichen Anlagen und der erforderlichen Ausrüstung (HBKG § 29 Abs. 1 Ziffer 2)
- Durchführung von Katastrophenschutzübungen (HBKG § 29 Abs.1 Ziffer 5)
- Sicherstellung der Warnung und Information der Bevölkerung (HBKG § 3 Abs. 1 Ziffer 5)

Rettungsdienst

- Träger des bodengebundenen Rettungsdienstes (HRDG § 5 Abs. 1)
- Aufstellen und Fortschreiben eines rettungsdienstlichen Bereichsplans (HRDG § 15 Abs. 4)
- Bedarfsermittlung zur Vorhaltung ausreichender Rettungsmittel, um jeden an einer Straße gelegenen Notfallort innerhalb einer Hilfsfrist von zehn Minuten im Rettungsdienstbereich Darmstadt zu erreichen (HRDG § 15 Abs. 2)
- Beauftragung von Leistungserbringern zur Durchführung des bodengebundenen Rettungsdienstes (HRDG § 5 Abs. 2)
- Aufsicht über die Leistungserbringer (HRDG § 12 Abs. 1)
- Bestellung einer Ärztlichen Leitung Rettungsdienst (HRDG § 20 Abs. 1)
- Sicherstellung der rettungsdienstlichen Versorgung bei Großschadensereignissen (HRDG § 7 Abs.1)
- Bestellung von Leitenden Notärzten (LNA) und Organisatorischen Leitern Rettungsdienst (OLRD)

Abteilung 2 Vorbeugender Brandschutz

Ziel des Vorbeugenden Brandschutzes ist es, der Entstehung eines Brandes und der Ausbreitung von Feuer und Rauch vorzubeugen, und bei einem Brand die Rettung von Mensch und Tier sowie wirksame Löscharbeiten zu ermöglichen.

Im Rahmen verschiedener Genehmigungsverfahren bedienen sich viele Behörden, wie z.B. das Regierungspräsidium, das Bauaufsichtsamt oder auch das Ordnungsamt der Sachkenntnis der Brandschutzdienststelle zur Beurteilung brandschutztechnischer Risiken.

Sachgebiete der Abteilung 2

- SG 21 Brandschutzaufklärung
- SG 22 Genehmigungsverfahren
- SG 23 Gefahrenverhütungsschau
- SG 24 Brandschutztechnische Einrichtungen

Einen großen Teil der Tätigkeiten nehmen auch Beratungsgespräche mit Architekten, Bauherren und Bürgern der Stadt Darmstadt in Anspruch.

Weiterhin werden durch die Mitarbeiterinnen und Mitarbeiter der Abteilung 2 Brandmelde- und Löschanlagen auf ihre einsatztaktische Funktion hin bewertet, Feuerwehrpläne für besondere Objekte angelegen, Brandsicherheitsdienste für Veranstaltungen geplant und angeordnet. Darüber hinaus werden betriebliche Brandschutzunterweisungen durchgeführt.

Der Brandschutz ist eine klassische Aufgabe, die dem Schutz von Menschen, Tieren und Sachwerten dient.

Die Grundlagen hierzu sind in der Hessischen Bauordnung (HBO) und dem Hessischen Gesetz über den Brandschutz, die Allgemeine Hilfe und dem Katastrophenschutz (HBKG) verankert.

Abteilung 3 Technik

Die Abteilung Technik ist für die gesamte Ausrüstung der Feuerwehr Darmstadt, auch der 4 Freiwilligen Feuerwehren, zuständig.

Das Aufgabenspektrum beginnt beispielsweise bei A wie Ausgehuniform, geht über F wie Fahrzeuge und endet bei Z wie Zumischer.

Hierzu gehören u.a. die europaweite Ausschreibung von Feuerwehrfahrzeugen, die Schulung der Fahrerlaubnisklassen C und CE, Fahrer- und Maschinistenfortbildung, Beschaffung, Wartung und Reparatur sämtlicher Fahrzeuge und Geräte.

Weiterhin gehört zum Aufgabengebiet der Technikmitarbeiter auch die Beschaffung sämtlicher Dienst- und Schutzausrüstung sowie der PC Hard- und Software.

Sachgebiete der Abteilung

- SG 31 Fahrzeuge
- SG 32 Geräte
- SG 33 Bekleidung
- SG 34 Information und Kommunikation

Insgesamt arbeiten rund 70 Mitarbeiter/innen in der Abteilung Technik, davon sind zwei Mitarbeiter als Kraftfahrzeugmeister bzw. –mechaniker und zwei Gerätewarte keine aktiven Feuerwehrleute und versehen Ihre Tätigkeiten als Zivilangestellte im reinen Tagesdienst.

Alle anderen Mitarbeiter versehen ihre Tätigkeit aus dem Alarmdienst heraus und müssen im Einsatzfall natürlich ihre Sachgebietstätigkeiten ruhen lassen.

Abteilung 4 Verwaltung

Der Bereich Verwaltung umfasst ein breites und komplexes Aufgabenspektrum und ist als Verbundsystem zu verstehen, welches die Verzahnung zwischen Einsatzdienst und der allgemeinen Verwaltungsarbeit innerhalb der Feuerwehr herstellt.

SG 41 Allgemeine Verwaltung

- Öffentlichkeitsarbeit
- Internetauftritt
- Beschaffung von Ausstattung und Mobiliar
- Inventarverwaltung
- Gebäudeunterhaltung

SG 42 Personal, Haushalt, Gebühren

- Aufstellung des Haushaltes und Rechnungsbearbeitung
- Gebührenkalkulation
- Bearbeitung kostenpflichtiger Einsätze und Hilfeleistungen
- Verwaltung von Landes- und Bundesmitteln des Katastrophenschutzes
- Im Sachgebiet werden sämtliche Personalangelegenheiten für ca. 173 hauptamtliche Kräfte der Berufsfeuerwehr und ca. 200 Kräfte der vier freiwilligen Feuerwehren bearbeitet.
- Darüber hinaus organisiert das Sachgebiet die Einstellungsverfahren im mittleren und gehobenen feuerwehrtechnischen Dienst

Die Freiwilligen Feuerwehren stellen sich vor

Die vier Freiwilligen Feuerwehren der Wissenschaftsstadt Darmstadt sind Teil der Feuerwehr Darmstadt und stellen mit ihren fast 200 ausschließlich ehrenamtlich tätigen Einsatzkräften eine wichtige Ergänzung zur Berufsfeuerwehr dar.

Sie wurden im Jahr 2019 zu 281 Einsätzen alarmiert. Alle vier Freiwilligen Feuerwehren verfügen über Jugendabteilungen, die allgemeine und feuerwehrspezifische Jugendarbeit betreiben und der Nachwuchsgewinnung dienen. Eine gemeinsame Mannschaft der Jugendfeuerwehren Arheilgen, Wixhausen und Innenstadt hat 2019 die Prüfungen zur Leistungsspange abgelegt - die höchste Auszeichnung, die die Deutsche Jugendfeuerwehr zu vergeben hat.



Stadtbrandinspektor
Dr. Michael Horn

Bei den Feuerwehren in Arheilgen, Wixhausen und der Innenstadt bestehen zudem Kindergruppen für Jungen und Mädchen zwischen 6 und 10 Jahren.

In den Ehren- und Altersabteilungen engagieren sich Feuerwehrleute, die keinen Einsatzdienst mehr leisten. Fördervereine unterstützen die Feuerwehren zusätzlich bei ihren Aufgaben.

Die Angehörigen der Freiwilligen Feuerwehren leisten auch Brandsicherheitsdienste im Staatstheater und werden bei Heimspielen des SV Darmstadt 98 im Merck-Stadion am Böllenfalltor eingesetzt.

Die Interessen der Freiwilligen Feuerwehren gegenüber der Amtsleitung der Feuerwehr und der Politik werden durch den Stadtbrandinspektor und seine Stellvertreter vertreten.



Freiwillige Feuerwehr Arheilgen



Übungen der Kindergruppe Wixhausen (Bild rechts)
und der Jugendfeuerwehr Innenstadt (Bild links)

Die Freiwillige Feuerwehr Arheilgen hat im Oktober 2019 den Neubau des Feuerwehrhauses am nördlichen Ortsausgang (Floriansweg 2) bezogen.

Die Mannschaftsstärke der Einsatzabteilung beträgt 55 Frauen und Männer.

Das Einsatzgebiet umfasst vorrangig die Stadtteile Arheilgen und Kranichstein sowie den Abschnitt der Autobahn A 5 zwischen Auffahrt Weiterstadt und Darmstädter Kreuz (Südrichtung) und Raststätte Gräfenhausen (Nordrichtung). Alle Freiwilligen Feuerwehren werden aber grundsätzlich entsprechend ihrer Fachausstattung und bei größeren Einsätzen im gesamten Stadtgebiet eingesetzt.

Bei der FF Arheilgen ist eine Mess- und Dekontaminationskomponente stationiert, die den Gefahrstoffzug der Berufsfeuerwehr ergänzt.

Im Jahr 2000 wurde mit der Wichtelfeuerwehr Arheilgen die erste Kinderfeuerwehr in Darmstadt gegründet.



Das neue Feuerwehrgerätehaus der FF Arheilgen dient auch als Ausbildungsstandort für die Freiwilligen Feuerwehren und der Berufsfeuerwehr.

Freiwillige Feuerwehr Eberstadt

Die Freiwillige Feuerwehr Eberstadt wurde 1876 gegründet und ist damit die zweitälteste Feuerwehr in Darmstadt. Zurzeit gehören der Einsatzabteilung 38 Frauen und Männer an. Als Unterkunft dient das Feuerwehrhaus in der Heinrich-Delp-Straße 4-6, dessen Erweiterungsbau, mit zusätzlichen Fahrzeugboxen, einem Unterrichtsraum, einem Büro sowie Sozial- und Sanitärräumen der Wehr 1986 übergeben wurde.

Die Eberstädter Feuerwehr verfügt zurzeit wie die drei anderen Freiwilligen Feuerwehren über ein Hilfeleistungslöschgruppenfahrzeug (HLF 20), ein Löschgruppenfahrzeug (LF 10) und ein Einsatzleitwagen (ELW 1). Hinzu kommen ein Löschgruppenfahrzeug (LF 16 TS) und ein Gerätewagen Nachschub/Logistik (GW-NL).

Die FF Eberstadt hat als Sonderaufgabe bei größeren Einsätzen den Aufbau und Betrieb einer Kommunikationsstruktur. Hierzu ist in Eberstadt ein Gerätewagen LuK stationiert.



Die Einsatzabteilung der Freiwillige Feuerwehr Eberstadt

Freiwillige Feuerwehr Innenstadt

Die Freiwillige Feuerwehr Innenstadt ist mit 69 Einsatzkräften die personalstärkste der vier Freiwilligen Feuerwehren in Darmstadt und hat aufgrund der Größe des Einsatzgebiets auch die meisten Einsätze.

Das Feuerwehrhaus ist in einem mehrstöckigen Wohngebäude in der Kasinostraße untergebracht und bietet Platz für sechs Einsatzfahrzeuge. Das primäre Einsatzgebiet umfasst die Darmstädter Innenstadt und mehrere Autobahnabschnitte rund um das Darmstädter Kreuz. Die FF Innenstadt wird regelmäßig bei länger dauernden Einsätzen zur Besetzung der Wache der Berufsfeuerwehr eingesetzt sowie bei Unwetterlagen und größeren Bränden. Ein weiterer Einsatz-Schwerpunkt ist die Löschwasserversorgung über längere Wegstrecken. Dazu stehen ein Schlauchwagen SW 2000 und ein Löschfahrzeug LF 16 TS mit insgesamt 2.600 m B-Schläuchen und Pumpen zur Verfügung.



Fahrzeuge der Freiwillige
Feuerwehr Innenstadt vor
dem Gerätehaus

Ein Gerätewagen mit Sonderbeladung Hochwasser steht für die Sonderaufgabe Hochwasserschutz zur Verfügung und kann bei Unwettern und für Logistikfahrten eingesetzt werden. Zahlreiche Einsatzkräfte sind außerdem in der Höhensicherung und als Träger von Chemikalienschutzanzügen ausgebildet.

Die 1982 gegründete Jugendfeuerwehr ist die älteste in Darmstadt. Seit 2016 bieten die „Löschelefanten“ ein Programm für Kinder ab 6 Jahren. Die Ausbildungen finden in der Regel alle zwei Wochen statt. Im Sommer sind die Kinder meistens draußen in der Stadt zu Übungen unterwegs, im Winterhalbjahr gestalten sie die Ausbildung mit theoretischen Unterrichtsstunden und Blockausbildung.

Freiwillige Feuerwehr Wixhausen

Die Freiwillige Feuerwehr Wixhausen hat ihre Unterkunft mitten im Ortskern von Wixhausen in der Falltorstraße. Derzeit besteht die FF Wixhausen aus 36 aktiven Mitgliedern. Der Einsatzbereich umfasst den Stadtteil Wixhausen und den Autobahnabschnitt der A 5 Fahrtrichtung Norden zwischen der Raststätte Gräfenhausen und der Abfahrt Langen.

Die FF Wixhausen stellt gemeinsam mit der Berufsfeuerwehr sicher, dass die gesetzlich vorgeschriebene Hilfsfrist im nördlichen Stadtteil eingehalten werden kann, und wird deshalb regelmäßig alarmiert. In Wixhausen ist zudem die dritte Drehleiter der Feuerwehr Darmstadt stationiert.

2014 hat die FF Wixhausen die Kindergruppe "Floris" gegründet.

Die Freiwillige Feuerwehr Wixhausen trifft sich immer montags zum Übungsdienst.



Löschzug der Freiwillige Feuerwehr Wixhausen

Einsätze im Jahresrückblick

In diesem Kapitel wird eine kleine Auswahl aus dem breiten Einsatzspektrum der Feuerwehr Darmstadt vorgestellt.

Januar

Unfall mit Gefahrgut-Lkw

21.01.2019 07:30 Uhr Ort: BAB 67

Auf der BAB 67 ereignete sich am Morgen des 21.01.2019 ein Unfall mit einem Gefahrgut-Lkw. Durch den Einsatzleiter der Feuerwehr Groß Gerau wurde die Feuerwehr Darmstadt mit ihrem Feuerwehr-Kran nachalarmiert.

Ein mit Big Bags beladener Lkw war von der Fahrbahn abgekommen, wobei ein Teil des Aufliegers aufriss und Ladung austrat. Bei der Chemikalie handelte es sich um Zinkoxyd.

Die Feuerwehr Darmstadt unterstützte die Einsatzkräfte aus Groß-Gerau beim Sichern und Entladen des Sattelzuges.

Beteiligte Fahrzeuge

- ELW 4
- ZFW 5
- HLF (1-46)
- HTLF (1-23)
- Feuerwehrkran KW 50



Feuerwehrkran im Einsatz



Heben eines Big Bags

Februar

Wohnungsbrand in Kranichstein

15.02.2019 11:18 - 14:00 Uhr Ort: DA-Kranichstein

Am Vormittag wurde der Leitstelle Darmstadt ein Feuer im Stadtteil Kranichstein gemeldet. Es brannte in einer Wohnung im 2.Obergeschoss eines Mehrfamilienhauses.

Bereits vor dem Eintreffen der Feuerwehr konnten sich fünf Personen selbstständig ins Freie retten. Diese wurden notärztlich gesichtet, konnten jedoch vor Ort bleiben und mussten nicht in ein Krankenhaus gebracht werden.

Das Feuer konnte durch Einsatzkräfte der Feuerwehr schnell gelöscht werden, so dass sich der Schaden auf die betroffene Wohnung beschränkte.

Die Feuerwehr Darmstadt war mit einem Löschzug der Berufsfeuerwehr an der Einsatzstelle; ein Löschzug der Freiwilligen Feuerwehr besetzte während des Einsatzes die Feuerwache in der Innenstadt.

Ebenfalls im Einsatz waren die Polizei sowie der Rettungsdienst mit 3 Rettungswagen, 1 Notarzt, dem Leitenden Notarzt und dem Organisatorischen Leiter Rettungsdienst.

Die betroffene Wohnung war zunächst nichtmehr bewohnbar. Der betroffene Mieter wurde in einem Hotel untergebracht.

Beteiligte Fahrzeuge

- ZFW 1
- ELW 4
- ZFW 5
- DLK 23/12 (1-30)
- KLAF (Kleinalarmfahrzeug)
- GW-L1 (Hochwasserschutz)
- LF 16 (30-44-1)
- LF 10 (10-43-1)
- HLF (1-46)
- HTLF (1-23)



Feuer im 2. OG eines Mehrfamilienhauses

März

Sturmtief Eberhard

10.03.2019 10:00 - 23:00 Uhr Ort: Darmstadt

Zahlreiche Einsätze verursachte das Sturmtief Eberhard am 10.03.2019 in Darmstadt. Bis in die späten Abendstunden waren die Berufsfeuerwehr und alle Freiwilligen Feuerwehren damit beschäftigt **34** Unwettereinsätze abzarbeiten. Hauptsächlich waren umgestürzte Bäume und abgebrochene Äste zu beseitigen.

Auf der Mathildenhöhe wurde durch die Höhenrettung eine Gewebepplane auf einem Ausstellungsgebäude entfernt. Diese diente als Notbedachung und hatte sich durch den Wind gelöst.

Aufgrund der Vielzahl von Paralleleinsätzen war auch die Werkfeuerwehr Merck mit einem Teleskopmast Fahrzeug im Einsatz.

Glücklicherweise waren keine Personenschäden zu beklagen.

Die Folgen des Unwetters in Darmstadt



April

Brennt landwirtschaftliches Gebäude

20.04.2019 16:00 - 18:00 Uhr Ort: Darmstadt

Am Samstagnachmittag (20.04.2019) gegen 16:00 Uhr informierten zahlreichen Notrufe die Feuerwehr Darmstadt über einem Brand in einem landwirtschaftlichen Gebäude in der Brandschneise Richtung Eschollbrücken.

Auf dem weitläufigen Gelände rund um eine Baumschule brannte ein Unterstand in voller Ausdehnung. Aufgrund der trockenen Wetterlage und des Windes brannten bereits Bäume und Hecken in der direkten Umgebung. Durch die hohe Wärmestrahlung schmolzen Dachrinnen an den umliegenden Gebäuden und einzelne Wandverkleidungen entzündeten sich. Flugfeuer entzündete auch Moos auf einem Nachbargebäude und trockenes Laub im angrenzenden Wald. Personen wurden nicht verletzt.

Die 16 Einsatzkräfte der Berufsfeuerwehr und 12 Einsatzkräfte der Freiwilligen Feuerwehr Innenstadt hatten das Feuer schnell unter Kontrolle. Die Ablösch- und Nachlöscharbeiten dauerten etwa eine Stunde.

Während der Einsatzdauer besetzten die Freiwilligen Feuerwehren Innenstadt und Arheilgen die leere Wache der Berufsfeuerwehr.

Beteiligte Fahrzeuge

- ZFW 5
- DLK 23-12 (1-30)
- HLF (1-46)
- HTLF (1-23)
- HLF 20 (10-46-1)
- HLF 20 (30-46-1)
- GW-L1 (Hochwasserschutz)
- LF 10 (10-43-1)



ausgebranntes landwirtschaftliches Gebäude

Mai

Verkehrsunfall auf der B3 - Eine Person in PKW eingeklemmt

20.05.2019 16:38 - 18:45 Uhr Ort: B3 Ortsausgang Wixhausen

Um 16:38 Uhr wurde die Freiwillige Feuerwehr Wixhausen mit der Berufsfeuerwehr Darmstadt zu einem Verkehrsunfall mit eingeklemmter Person auf die B3 alarmiert.

Beim Eintreffen der Einsatzkräfte bot sich folgende Lage:

Eine Person war in ihrem Fahrzeug eingeklemmt, zwei Leichtverletzte wurden schon durch den Rettungsdienst betreut. Die Feuerwehr befreite mit Hilfe hydraulischer Rettungsgeräte die Person aus dem Fahrzeuge und übergab diese dem anwesenden Rettungsdienst.

Bei den Rettungsarbeiten wurde die Feuerwehr Wixhausen von der Berufsfeuerwehr unterstützt. Ausgelaufene Betriebsstoffe wurden aufgenommen. Nach gut 2 Stunden war der Einsatz beendet.

Beteiligte Fahrzeuge

- ELW 4
- ZFW 5
- ZFW 4
- HLF (1-46)
- HTLF (1-23)
- AB-Rüst
- WLF 2
- LF 10 (40-43-1)
- HLF 20 (40-46-1)



Einsatz eines hydr.Rettungszyinders an dem verunfallten PKW

Einsatzreiche Nachtstunden

23.05.2019 - 24.05.2019 23:50 - 05:30 Uhr Ort: Darmstadt

In der Nacht zum 24.05.19 hatte die Feuerwehr Darmstadt mehrere Einsätze zu bearbeiten.

Zunächst wurde die Feuerwehr Darmstadt, zusammen mit der Feuerwehr Mörfelden - Walldorf, zu einem Verkehrsunfall, mit mehreren beteiligten Fahrzeugen, auf die BAB 5 alarmiert.

Neben zwei betroffenen PKW's und zwei Kleintransportern, brannte aufgrund des Unfalls ein Fahrzeug im Bereich der eHighway - Strecke. Bei dem Unfall wurden sechs Personen verletzt und mussten in umliegende Krankenhäuser gebracht werden. Die Anfahrt der Einsatzkräfte wurde durch die teilweise unpassierbare Rettungsgasse verzögert.

Beteiligte Fahrzeuge

- AB-Rüst
- ELW 4
- ZFW 5
- KLAF (Kleinalarmfahrzeug)
- WLF 3
- HLF (1-46)
- HTLF (1-23)



brennender PKW im Bereich eHighway (BAB A5) mit gleichzeitigem Verkehrsunfall

Im weiteren Verlauf der Nacht musste die Feuerwehr im Bereich einer Bahnanlage, in der Nähe des Hauptbahnhofs, zu einem Personenunfall ausrücken. Aus ungeklärten Umständen wurde eine Person von einem Personenzug erfasst und tödlich verletzt.

Eine Katze, die von Passanten auf einem Baum entdeckt wurde, führte zu einem weiteren Einsatz der Feuerwehr. Die Katze konnte den Baum nach Eintreffen der Feuerwehr allerdings unverletzt und selbstständig verlassen.

Auch die Bewohner eines Wohnhauses benötigten die Unterstützung der Feuerwehr, da aufgrund eines Defektes, erhebliche Mengen Wasser aus der Heizungsleitung austraten. Auch hier konnte die Feuerwehr helfen und größeren Schaden verhindern.

Juni

Waldbrand bei Münster

30.06.2019 - 01.07.2019 16:30 - 17:30 Uhr Ort: Münster / Breitefeld

Am Sonntag dem 30.06.2019 wurde die Feuerwehr Darmstadt zur Unterstützung zu einem Waldbrand im Bereich der ehemaligen Muna bei Münster Breitefeld gerufen.

Die Berufsfeuerwehr und die Freiwillige Feuerwehr Arheilgen fuhren in den zugewiesenen Abschnitt und bildeten dort mit mehreren Fahrzeugen eine Riegelstellung.

Das Tanklöschfahrzeug der Berufsfeuerwehr wurde, im Pendelverkehr, bis Montagfrüh eingesetzt.

Die Kräfte der Berufsfeuerwehr wurden am Montagfrüh aus dem Einsatz ausgelöst. Die Einsatzkräfte der Freiwilligen Feuerwehr Darmstadt lösten sich bis Montagabend mehrmals gegenseitig ab, bis der Einsatz für die Feuerwehr Darmstadt beendet war. Verletzt wurde bei diesem Einsatz niemand.

Beteiligte Fahrzeuge

- ZFW 5
- ZFW 3
- ZFW 4
- ZFW 1
- MTW 1
- MTW 2
- TLF 24
- LF 10 (30-43-1)
- LF 16 (30-44-1)
- GW-Dekon P
- PKW 6
- HLF 20 (30-46-1)



mobiler Wasserbehälter als Zwischenspeicher



brennender Wald



Speziallöschgerät der Firma Evonik

Juli

Feuer in der Leydeckerstraße

03.07.2019 05:30 - 07:50 Uhr Ort: Darmstadt Nordwest

Am Mittwochmorgen wurde die Feuerwehr Darmstadt zum Brand mehrerer Büro-Container in die Gräfenhäuser Straße Ecke Leydeckerstraße gerufen.

Die Berufsfeuerwehr konnte den Brand schnell mit Hilfe einer Drehleiter und mehreren Rohren im Innen- und Außenangriff unter Kontrolle bringen.

Die Feuerwehr Darmstadt war mit 18 Einsatzkräften zwei Stunden im Einsatz.

Beteiligte Fahrzeuge

- ELW 4
- ZFW 5
- HLF (1-46)
- DLK 23/12 (1-30-2)
- GW-Nachschub/Licht
- HTLF (1-23)



Brand mehrerer Büro-Container



Schaumeinsatz

August

Hund in Not

09.08.2019 12:28 - 14:20 Uhr Ort: Darmstadt/Eberstadt

Am Freitag musste die Feuerwehr Darmstadt zu einer besonderen Rettung nach Eberstadt ausrücken. Der Neufundländer „Paddy“ ist beim Spaziergehen mit seinem Frauchen in die Modau gerutscht und kam die Böschung nicht mehr hinauf.

Mit mehreren Kräften konnte Paddy aus dem Wasser gehoben und im Bereich der Böschung abgelegt werden. Da der Hund nicht eigenständig aufstehen konnte, wurde ein Tierarzt hinzugezogen. Nach kurzer Untersuchung konnte Paddy schließlich mit einem Tragetuch in den Kofferraum der Besitzerin gehoben und in eine Tierklinik gebracht werden.

Beteiligte Fahrzeuge

- ZFW 5
- HLF (1-46)



Tierrettung aus der Modau



geretteter Neufundländer „Patty“

Brennen Gartenhütten

Feuerschein Carl-Schenk-Ring Kleingartenanlage Nord

28.08.2019 21:08 - 23:45 Uhr Ort: Darmstadt

Am Abend des 28.08.19 wurde 21:08 Uhr die Feuerwehr Darmstadt zu einem Feuerschein in der Kleingartenanlage Nord am Carl-Schenk-Ring alarmiert. In der dortigen Kleingartensiedlung standen mehrere Gartenhütten in Brand. Durch den Einsatz von 6 Trupps mit Atemschutz konnte ein Ausbreiten auf weitere Gartenhütten verhindert werden. Mit 3 Rohren wurde der Brand bekämpft. Bis die Wasserversorgung über eine Strecke von ca. 300 m aufgebaut war, stellte das Waldbrandtanklöschfahrzeug (TFL24) die Wasserversorgung sicher.

Während den Löscharbeiten wurde die Berufsfeuerwehr von der Freiwilligen Feuerwehr Darmstadt-Innenstadt unterstützt. Die Nachlöscharbeiten dauerten noch bis ca.23:30 Uhr. Im Einsatz waren 6 Fahrzeuge und 30 Feuerwehrleute.

Beteiligte Fahrzeuge

- ZFW 5
- ZFW 1
- HTLF (1-23)
- TLF 24
- GW-L1 Hochwasserschutz
- LF 10 (10-43-1)
- LF 16-TS (10-45-1)
- HLF 20 (10-46-1)



Brand einer Gartenhütte

September

Mehrere Einsätze in kurzer Abfolge

04.09.2019 17:24 - 21:00 Uhr Ort: Darmstadt

Am Mittwoch (04.09.2019) beschäftigten zeitnah mehrere Einsätze die Feuerwehr Darmstadt.

Gegen 17:30 Uhr wurde ein brennender Müllcontainer in der Braunshardter Straße gemeldet. Dieser konnte rasch gelöscht werden, kurze Zeit später ging erneut ein Notruf mit einer Feuermeldung in der Leitstelle ein. An der S-Bahn Haltestelle Arheilgen brannten ca. 1000m² Gras und Gestrüpp auf einem Lärmschutzwall. Zusammen mit der alarmierten Freiwilligen Feuerwehr Darmstadt-Arheilgen konnte der Brand schnell unter Kontrolle gebracht werden. Durch die Rauchentwicklung sowie die Löscharbeiten kam es zu leichten Einschränkungen im Bahnverkehr.

Noch während der Löscharbeiten in Arheilgen ereignete sich auf einer großen Baustelle in Wixhausen ein Arbeitsunfall, der den Einsatz der Feuerwehr erforderte. In einer Baugrube wurde eine Arbeiterin von herabfallenden Teilen getroffen und schwer verletzt. Die Feuerwehr Darmstadt unterstützte den Rettungsdienst bei der Versorgung sowie dem Transport der Patientin. Für den Transport der Patientin wurde ein Rettungshubschrauber eingesetzt, die Freiwillige Feuerwehr Darmstadt-Wixhausen unterstützte hierbei bei der Vorbereitung eines geeigneten Landeplatzes.

Insgesamt waren 70 Einsatzkräfte der Feuerwehr Darmstadt an den Einsätzen beteiligt.

Beteiligte Fahrzeuge

- ELW 4
- ZFW 5
- ZFW 3
- ZFW 4
- GW Höhenrettung
- HLF (1-46)
- DLK 23/12 (1-30-1)
- HTLF (1-23)
- PTLF
- TLF 24
- LF 10 (30-43-1)
- LF 10 (40-43-1)
- LF 16 (30-44-1)
- HLF 20 (30-46-1)
- HLF 20 (40-46-1)



FF Arheilgen beim Löschen des Böschungsbrandes



Oktober

Feuermeldung

Brennt Motorroller vor Doppelgarage

26.10.2019 03:20 - 04:05 Uhr Ort: Darmstadt-Wixhausen

Am Samstagmorgen um 03:20 Uhr wurde die Feuerwehr Darmstadt zu einer Feuermeldung in den Smetanaweg alarmiert.

Vor einer Doppelgarage brannte ein Motorroller. Der Brand konnte schnell durch die Freiwillige Feuerwehr Wixhausen gelöscht werden. Der Einsatz der ebenfalls alarmierten Berufsfeuerwehr war nicht mehr erforderlich.

Im Einsatz waren zwei Fahrzeuge der Freiwilligen Feuerwehr Wixhausen mit insgesamt 9 Einsatzkräften, sowie der Löschzug der Berufsfeuerwehr.

Zu erwähnen ist, dass die Anfahrt zur Einsatzstelle durch parkende Fahrzeuge erheblich behindert wurde. Erst durch zeitaufwändiges Rangieren und teilweise Einklappen der Außenspiegel war die Anfahrt zur Einsatzstelle überhaupt möglich.



Freiwillige Feuerwehr Wixhausen beim Löschen eines brennenden Motorrollers

Verkehrsunfall mit mehreren Fahrzeugen

16.10.2019 14:05 - 14:45 Ort: Darmstadt

Am Mittwoch dem 16.10.2019 wurde die Feuerwehr Darmstadt um 14:05 zu einem Verkehrsunfall in der Landgraf-Georg-Straße alarmiert. Verunfallt waren zwei PKW's, sowie ein Linienbus.

Eine Autofahrerin war in ihrem Fahrzeug eingeschlossen und musste durch die Feuerwehr, mit hydraulischem Rettungsgerät, befreit werden. Die Einsatzstelle wurde gegen den fließenden Verkehr abgesichert.

Im Einsatz waren die Feuerwehr Darmstadt mit vier Fahrzeugen, zwei Rettungswagen sowie ein Notarzt.

Beteiligte Fahrzeuge

- ELW 4
- ZFW 5
- HLF (1-46)
- HTLF (1-23)



Verkehrsunfall zweier PKW

November

Straße unterspült

19.11.2019 Ort: Darmstadt-Eberstadt

Am frühen Dienstagmorgen wurde die Feuerwehr Darmstadt nach Eberstadt alarmiert. Dort war aufgrund eines Wasserrohrbruches ein Teil der Kirnbergerstraße unterspült.

Ein Fahrzeugführer, der mit seinem PKW den dortigen Parkplatz verlassen wollte, brach durch die Fahrbahndecke ca. 1m tief ein. Der Fahrer wurde nicht verletzt und konnte das Auto eigenständig verlassen.

Die Feuerwehr sicherte die Einsatzstelle ab und zog das Fahrzeug mit der Seilwinde des HLF aus dem Gefahrenbereich. Außerdem musste ein Sperrpfosten mit dem Winkelschleifer entfernt werden, um die Zufahrt auf den Parkplatz zu ermöglichen.

Beteiligte Fahrzeuge

- ZFW 5
- HLF (1-46)



eingebrochener PKW in unterspülte Straße



Abflexen eines Sperrfostens

Einsatzreicher Nachmittag

19.11.2019 13:45 - 19:30 Uhr Ort: Darmstadt Stadtgebiet

Die Feuerwehr Darmstadt wurde am 20.11. gegen 14 Uhr zu einem Gefahrstoffaustritt an den Güterbahnhof in der Bismarckstraße alarmiert. Dort stellte der Lokführer eines Güterzuges ein undichtes Ventil fest. Der Kesselwagen war mit einem brennbaren Lösemittel beladen. Vor Ort stellte sich heraus, dass sehr geringe Mengen des Gefahrstoffs aus einem Auslassrohr heraus tropften. Die Weiterfahrt war dadurch nicht möglich, sodass die Leckage beseitigt werden musste. Die Einsatzmaßnahmen erstreckten sich über mehrere Stunden. Der Lokführer wurde zur medizinischen Untersuchung in ein Krankenhaus gebracht. Eine Gefahr für die Bevölkerung bestand durch das Ereignis nicht. Es waren 25 Einsatzkräfte der Feuerwehr Darmstadt vor Ort. Die Berufsfeuerwehr wurde von den Freiwilligen Feuerwehren Innenstadt und Arheilgen unterstützt. Die Werkfeuerwehr BASF Ludwigshafen wurde im Rahmen des Transport-Unfall-Informations- und Hilfeleistungssystem (TUIS) zur Unterstützung angefordert. Während des Einsatzes am Güterbahnhof mussten weitere Einsätze bearbeitet werden, darunter Brandmeldealarme und Hilfeleistungen. Bis auf einen Baustellenunfall waren die Einsätze dem Tagesgeschäft zuzuordnen. Zwei Bauarbeiter wurden, auf einer Baustelle im Bürgerpark, nach einem Sturz in einen Schacht schwer verletzt. Die Feuerwehr Darmstadt unterstützte den Rettungsdienst bei der Rettung der verunfallten Arbeiter.

Neben zwei Rettungswagen und einem Notarzteinsetzfahrzeug war ein Rettungshubschrauber im Einsatz. Während der mehrere Stunden andauernden Einsätze wurde die Wache in der Bismarckstraße durch die Freiwilligen Feuerwehren Innenstadt und Arheilgen besetzt.

Beteiligte Fahrzeuge

- ELW 4
- ZFW 5
- ZFW 3
- ZFW 1
- AB-Umweltschutz
- DLK 23/12 (1-30-2)
- PTLF
- WLF 2
- LF 10 (30-43-1)
- ABC-ErkW
- GW-L1 Hochwasserschutz
- LF 16 (30-44-1)
- LF 10 (10-43-1)
- LF 16-TS (10-45-1)
- HLF (1-46)
- HTLF (1-23)
- Strom-Anhänger 60kVA
- HLF 20 (10-46-1)
- HLF 20 (30-46-1)
- GW ABC Erkundung



Ein Trupp mit Chemieschutzanzügen beim Auffangen der auslaufenden Flüssigkeit.



Einsatzkräfte bei Abdichtmaßnahmen

Dezember

Brennender Sperrmüll

06.12.2019 23:33 - 01:41 Uhr Ort: Darmstadt

In der Nacht von Freitag auf Samstag kam es in der Gutenbergstraße gegen 23:30Uhr zu einem Brandereignis in einer überbauten Einfahrt eines Wohngebäudes.

Der dort gelagerte Sperrmüll brannte, beim Eintreffen der Feuerwehr, bereits mit starker Rauch- und Hitzeentwicklung wodurch der Innenhof und Teile des Treppenraumes stark verraucht waren. Durch den eingeleiteten Löschangriff konnte das Feuer schnell gelöscht werden. Zeitgleich wurden angrenzende Wohnungen mit einer Wärmebildkamera kontrolliert, mit einem Lüfter wurden betroffene Bereiche von Brandrauch befreit.

Verletzt wurde bei diesem Einsatz niemand. Zur Brandursache sowie zur Schadenshöhe können keine Angaben gemacht werden.

Die Berufsfeuerwehr Darmstadt war mit insgesamt 16 Einsatzkräften vor Ort. Zudem waren Einsatzkräfte des Rettungsdienstes und der Polizei an dem Einsatz beteiligt.

Beteiligte Fahrzeuge

- ELW 4
- DLK 23/12 (1-30-1)
- GW-Nachschub/Licht
- HLF (1-46)
- HTLF (1-23)



Feuer in einem Hausdurchgang

Feuer in einem Hochhaus

15.12.2019 20:11 - 21:40 Uhr Ort: Bartningstraße, DA-Kranichstein

Um 20:11 Uhr wurde die Feuerwehr Darmstadt zu einem Feuer nach Kranichstein alarmiert. In der Bartningstraße brannte es in einer Wohnung im zweiten Obergeschoss.

Der Flur in der betroffenen Etage war bereits stark verraucht. Umgehend wurden zwei Trupps unter Atemschutz zur Menschenrettung eingesetzt. Eine Personen wurde gerettet und die brennenden Einrichtungsgegenstände gelöscht. Die Entrauchung erfolgte mit einem Drucklüfter. Die Drehleiter wurde vor dem Gebäude in Stellung gebracht. Der Einsatz war nach 1,5 Stunden beendet.

Im Einsatz waren die Berufsfeuerwehr mit 16 Einsatzkräften, die Freiwillige Feuerwehr Arheilgen mit 35 Einsatzkräften, 2 Rettungswagen, 1 Notarzt und die Polizei.



Feuer im 2. OG eines Hochhauses

Beteiligte Fahrzeuge

- ELW 4
- ZFW 5
- ZFW 3
- DLK 23/12 (1-30-1)
- LF 10 (30-43-1)
- GW-Dekon P
- LF 16 (30-44-1)
- HLF (1-46)
- HTLF (1-23)
- HLF 20 (30-46-1)



Hilfeleistungslöschfahrzeug (HLF) in Bereitstellung

Silvester 2019

Normales Einsatzaufkommen für Feuerwehr und Rettungsdienst in der Silvesternacht

31.12.2019 - 01.01.2020 Ort: Darmstadt

In der ersten Nacht des Jahres musste die Feuerwehr Darmstadt zu 18 Einsätzen ausrücken.

Neben einem Feuer auf einem Balkon an einem Hochhaus in Eberstadt, brannten über das Stadtgebiet verteilt, insgesamt drei Fahrzeuge und mehrere Müllcontainer.

Unterstützt wurde die Berufsfeuerwehr, von zusammen 25 Einsatzkräften, der Freiwilligen Feuerwehren Innenstadt, Arheilgen und Eberstadt.

Der Rettungsdienst wurde zu 56 Notfällen gerufen, auch hier gab es keine schwereren Verletzungen.



Feuer auf einem Balkon eines Hochhauses

Übersicht der Einsätze

	2018	2019
Brände	458	448
Hilfeleistungen	1.380	1.197
Fehlalarmierungen	861	849
Gesamteinsatzzahlen	2.699	2.494

Fehlalarme

	2018	2019
Gesamt	861	849
davon		
- Brandmeldeanlagen	407	356
- Blinde Alarme	171	240
- Böswillige Alarme	38	29
- Fehlfahrten / Bereitstellungen	245	224

Brandalarme

	2018	2019
Gesamt	458	448
davon		
- gelöschttes Feuer	212	196
- Kleinbrand A	81	92
- Kleinbrand B	131	107
- Mittelbrand	26	39
- Großbrand	8	14

Brandmeldungen durch Brandmeldeanlagen (BMA)

	2018	2019
Anzahl der gemeldeten Brände durch BMA	34	39
Prozentualer Anteil der realen Brände	6,45%	4,59%

Brandmeldungen durch Heimrauchmelder (HRM)

	2018	2019
Anzahl der gemeldeten Brände durch HRM	83	51
Prozentualer Anteil der realen Brände	48,19%	38,63%

Menschenrettung bei Bränden

	2018	2019
Personen gerettet	41	22
Brandverletzte	26	12
Brandtote	3	-
Fw-Angehörige verletzt	1	2
Fw-Angehörige tot	-	-

Hilfeleistungseinsätze

	2018	2019
Gesamt	1.380	1.197
davon		
- Umwelt- / Gefahrstoffeinsätze incl. Ölspuren	159	170
- Verkehrsunfälle	105	112
- Tier- / Insekteneinsätze	86	69
- Türöffnungen	161	141
- First Responder	31	12

Menschenrettung bei Hilfeleistungen

	2018	2019
Personen gerettet	203	195
Verletzte	49	43
Tote geborgen	30	31
Fw-Angehörige verletzt	8	-
Fw-Angehörige tot	-	-

Rettungsdienst

	2018	2019
Gesamtdispositionen	28.686	28.083
Krankentransporte	2.449	2.460
Notfalleinsätze	18.527	25.625
davon in Verbindung mit:		
- Notarzteinsatzfahrzeug	3.066	2.743
- Rettungshubschrauber	29	33
- Organisatorischer Leiter Rettungsdienst	80	40
- Leitender Notarzt Da/Da-Di	80	24
- First Responder	561	522

Dienstunfälle

	BF	FF
Einsatzdienst	2	2
Arbeitsdienst / Übungen	3	1
Dienstsport	2	-
Wegeunfälle	3	2
Summe	10	5

Besondere Einsätze

HÖRG Einsätze bei der Berufsfeuerwehr



Die Höhenrettungsgruppe bei der Unterstützung des Rettungsdienstes beim Transport eines adipösen Patienten von der Wohnung zum Rettungswagen.

Großbrand der Lagerhalle eines Baustoffhandels



Die Berufsfeuerwehr wurde bei der Brand-Bekämpfung von der Freiwilligen Feuerwehr Innenstadt unterstützt.
Es waren insgesamt 28 Feuerwehrleute mit Atemschutz tätig.
Einsatzdauer: 8,5 Stunden.

Verkehrsunfall zwischen Straßenbahn und PKW



Zur Befreiung des Fahrers und zur patientenschonenden Rettung musste die Tür und das Dach des verunfallten Fahrzeuges mittels hydraulischer Rettungsgeräte abgetrennt werden.

Der Einsatz dauerte 2 Stunden.

Statistik Vorbeugender Brandschutz

Vorbeugender Brand- und Gefahrenschutz

	2018	2019
Gefahrenverhütungsschauen (GVS)	125	162
Nachschauen	1	1
Stellungnahmen im bauaufsichtlichen Genehmigungsverfahren	297	308
Ortsbesichtigungen / Besprechungen	756	746
Abnahmen von Veranstaltungen und Generalproben	31	30
Brandsicherheitsdienst	375	392
Objekte, die der Gefahrenverhütungsschau unterliegen	1.331	1.353
Brandschutzaufklärungen / Feuerlösch-Übungen	18	8
Feuerwehrpläne neu / geändert	69	42
Feuerwehrpläne gesamt	477	488
Feuerwehrschlüsseldepots	678	682

Aktivitäten des Sachgebietes 21 Brandschutzerziehung (BE)

Art	Anzahl	Teilnehmer
Vorbereitungsstufe nach BE Konzept	26	26
Brandschutzaufklärung	12	187
Brandschutzerziehung Kiga nach BE Konzept	26	352
Wachbesuche der Kiga nach BE Konzept	26	352
Räumungsübung Kiga nach BE Konzept	2	35
Schlussbesprechung Kiga nach BE Konzept	26	26
Alarmproben in Schulen	27	.
Wachbesuche Schule	54	.
Sitzungen / Tagungen, intern / extern	3	6
Sonderveranstaltungen	1	15

Statistik Fahrzeuge und Geräte

Führungsfahrzeuge / PKW / MTF		BF	FF
Einsatzleitwagen	ELW	2	-
Zugführerwagen	ZFW	2	4
Personenkraftwagen	PKW	6	-
Mannschaftstransportfahrzeug	MTF	3	1

Löschfahrzeuge		BF	FF
Löschgruppenfahrzeuge	LF	-	11
Tanklöschfahrzeuge	TLF	2	1
Hilfeleistungslöschfahrzeuge	HLF	5	-

Hubrettungsfahrzeuge / Kranwagen		BF	FF
Drehleiter	DLK 23/12	2	1
Kranwagen	KW 50/27	1	-

Sonstige Fahrzeuge		BF	FF
Schlauchwagen	SW 2000	-	1
Gerätewagen sonstige	GW	8	3

Wechselladerfahrzeuge / Abrollbehälter		BF	FF
Wechselladerfahrzeuge	WLF	3	1
Abrollbehälter	AB-Umweltschutz	1	-
Abrollbehälter	AB-Pritsche	1	-
Abrollbehälter	AB-Gefahrstoffübung	1	-
Abrollbehälter	AB-Sonderlöschmittel	1	-
Abrollbehälter	AB-Bau / Bauunfall	1	-
Abrollbehälter	AB-Schlauch	1	-
Abrollbehälter	AB-Atem- / Strahlenschutz	1	-
Abrollbehälter	AB-Mulde	2	-
Abrollbehälter	AB-Sondereinsatz	1	-
Abrollbehälter	AB-Rüst	1	-
Abrollbehälter	AB-Teleskoplader	1	-
Abrollbehälter	AB-Dekon Person	1	-
Abrollbehälter	AB-Dekon Gerät	-	1
Abrollbehälter	AB-Strom	2	-
Abrollbehälter	AB-Waldbrand	1	-

Geräte		BF	FF
Tragkraftspritzen	TS 8/8	4	5
Tragkraftspritzen	TS 10/1000	-	5
Rettungsboot	RTB / MZB	2	-
Generatoren	<8 KVA	11	13
Generatoren	>8 KVA	22	4

Nachrichten- und Informationstechnik

Einsatzleitische	6
Einsatzleitrechner	1
Aufgeschaltete Brandmeldeanlagen	376
Hauptanschlüsse am ISDN-Vermittlungssystem	8
Notrufanschlüsse	6
Anschlüsse 19 222	4
Sonstige Amtsleitungen	2
Querleitungen zu externen Stellen	16
Funkverkehrskreise 4m an der Funkvermittlung / Digital Funk	9 / 3
Ampelsteuerung	5
Monitore zur Kreuzungs- Tunnelüberwachung	3
PAS-System / Hauptanschlüsse	30

Fernmeldegeräte

Funkgeräte 4m Band	10
Funkgeräte 2m Band	75
Sirenen	26
Funkmeldeempfänger (inkl. Hilfsorganisationen)	337
Digitalfunk FRT (inkl. Hilfsorganisationen)	22
Digitalfunk HRT (inkl. Hilfsorganisationen)	488
Digitalfunk MRT (inkl. Hilfsorganisationen)	210
Digitalfunk gesamt (inkl. Hilfsorganisationen)	710

Kosten

Erträge

Erträge aus	BF	KatS	RD	Summe
Einsätzen	389.941,71 €	0,00 €	0,00 €	389.941,71 €
Dienstleitungen	240.350,97 €	0,00 €	1.648.183,26 €	1.888.534,23 €
Vorbeugender Brandschutz	237.181,39 €	0,00 €	0,00 €	237.181,39 €
Zuweisungen	30,54 €	13.480,80 €	28.632,00 €	42.143,34 €
Sonstige Erträge	158.468,66 €	0,00 €	183.723,88 €	342.192,54 €
Spaltensumme	1.025.973,27 €	13.480,80 €	1.860.539,14 €	2.899.993,21 €

Aufwendungen

Personalkosten	11.546.550,91 €	223.566,19 €	1.674.462,54 €	13.444.579,64 €
Sach- und Dienstleistungen	1.130.839,74 €	19.905,17 €	415.255,76 €	1.566.000,67 €
andere Aufwendungen	17.065,44 €	0,00 €	3.513,96 €	20.579,40 €
Spaltensumme	12.694.456,09 €	243.471,36 €	2.093.232,26 €	15.031.159,71 €

Investitionen

Investitionen Fahrzeuge / Geräte	1.528.349,62€	0,00€	137.737,88€	1.666.087,50€
-------------------------------------	---------------	-------	-------------	---------------

Zuschussbedarf

Zuschussbedarf des Amtes 37 ohne Rettungsdienst und Abschreibungen	13.426.884,08€
--------------------------------------------------------------------	----------------

Prozentualer Anteil

Prozentualer Anteil der Kosten des Amtes am Gesamthaushalt der Wissenschaftsstadt Darmstadt	1,9%
Kosten des Amtes je Einwohner, ohne RD	82,66€
Kosten des Amtes je Erwerbstätigen, ohne RD	103,05€
Gesamthaushalt der Stadt (nur Verwaltung)	705.670.928,00€
Gesamthaushalt der Feuerwehr (nur Haushalt)	15.031.159,71€

Aus- und / Fortbildung

Lehrgänge/Fortbildungen BF, FF und Externe am Standort

Art	Anzahl	Teilnehmer		Teilnehmer extern
		BF	FF	
Feuerwehrgrundlehrgang B2	1	5	-	13
Ausbildungsabschnitt g D / h D	-	3	-	2
Erste Hilfe	-	-	1	-
Kettensägenfortbildung	3	68	-	-
Kettensägenlehrgang Modul A + B	2	5	9	-
Atemschutzübung * nach FwDV 7	-	109	81	64
CSA-Übung * nach FwDV 7	-	90	39	-
Rettungssanitäter Fortbildung Theorie	-	67	-	-
Rettungssanitäter Fortbildung Praxis	-	41	-	-
Rettungssanitäter Ausbildung M1-M3	-	4	-	-
Rettungssanitäter Ausbildung M4	-	3	-	-
Grundlehrgang*	-	-	3	-
Atemschutzgeräteträger I*	-	-	1	-
Atemschutzunterweisung	-	111	83	-
Sprechfunklehrgang *	1	-	9	12
Truppführerlehrgang *	1	-	5	6
Maschinistenlehrgang *	-	-	4	-
Sonstige	-	-	94	-
TH VU	1	-	9	2
Seminar Persönlichkeit und Führungsverhalten	1	1	6	4
Seminar Führungsnachwuchskompetenz	1	-	10	1

*Zum Teil auch gemeinsam mit dem Landkreis Darmstadt-Dieburg

Auswahlverfahren BF

Art	Teilnehmer
Einstellungstest m D	153

Behördenfahrschule Darmstadt

Art	Anzahl	Teilnehmer			Teilnehmer extern
		BF	FF	StadtDA	
Führerschein Klasse C	29	-	1	2	6
Führerschein Klasse CE		1	-	-	1
Führerschein Klasse C / CE		2	2	4	12

Lehrgänge / Seminare BF, extern

Art	Teilnehmer
Grundlehrgang BI	5
B III Lehrgang	5
B IV Lehrgang	1
Fortbildungsseminar für Einsatzleiter	3
Bootsführerlehrgang	1
Höhenrettungslehrgang	3
Ausbilder Lehrgang für Höhenretter	2
Motorkettensägenfortbildung für Ausbilder	4
Gerätewartlehrgang	2
Atemschutzlehrgang II	1
Vorbeugender baulicher Brandschutz	1
Vorbeugender Brandschutz für Führungskräfte	2
Fortbildungsseminar Vorbeugender Brandschutz	5
Fortbildungsseminar für Ausbilder der Berufsfeuerwehr	1
Einsatzbearbeiter Leitstelle	2
Seminar Gefahrgut	6
Seminar Technik	8
Seminar Einsatzlehre	1
Seminar Vorbeugender Brandschutz	3
Fortbildung Rettungsdienst	6
Fahrzeugführer-Fortbildungslehrgang	3
Lehrgang OLRD	2
Fortbildung OLRD	5
Seminar Brandbekämpfung in feststoffbefeuerte Anlagen	10
Seminar Notstromaggregate	2
Sonstige	21
Lehrgang Operativ-taktische Führung im KatS Stab	5
Lehrgang Verbandsführer	1

Lehrgänge / Seminare FF, extern

Art	Teilnehmer
Gruppenführer	1
Fortbildungsseminar Gruppenführer	2
Zugführer	1
Fortbildungsseminar Zugführer	1
Leiter einer Feuerwehr	1
Gerätewartlehrgang	2
Seminar Brandbekämpfung in feststoffbefeuereten Anlagen	7
Sanitäter in der Feuerwehr	2
Lehrgang für die Jugendfeuerwehr	5
Lehrgang Ausbilder in der Feuerwehr	1

Art	Teilnehmer
Techn. Hilfeleistung und Brandbekämpfung bei Bahnunfällen I	2
Techn. Hilfeleistung und Brandbekämpfung bei Bahnunfällen II	1
Atenschutzlehrgänge	1
TH VU-Bau	2
Kreisausbilder Sprechfunk	1
Kreisausbilder Maschinist	1
Sonstiges	5

Lehrgänge und Seminare des Katastrophenschutzes (Führung)

Art	Teilnehmer Feuerwehr	Teilnehmer anderer Organisationen / Ämter
Führen im KatS	8	6
Seminar Krisenstab	4	-
Sonstiges	2	16

Großübung des Katastrophenschutzes

Art	Anzahl
Übung bei der Fa. Merck KGaA	1
Übung im Merck-Stadion	-
Übung Kulturgutschutz	1
Sirenenproben	4
Messübungen (Messkonzept Südhessen)	2
Übung Info-Telefon, Messzentrale, TEL, Messfahrzeug	4

Darmstadt, im Juni 2020



Johann Braxenthaler

Leitender Branddirektor

Herausgeberin / Kontakt

Wissenschaftsstadt Darmstadt
Feuerwehr
Abteilung 1 Einsatz
Bismarckstraße 86
64293 Darmstadt
Telefon: (06151) 780-00
Telefax: (06151) 780-1009
E-Mail: feuerwehr@darmstadt.de
Internet: www.feuerwehr-darmstadt.de



Wissenschaftsstadt
Darmstadt

