



Jahresbericht 2022

Feuerwehr Darmstadt

Feuerwehr

Rettungsdienst

Katastrophenschutz

112 /
DA

**Feuerwehr
Darmstadt**

Inhaltsverzeichnis

Schnellinformation	5
Kurzinfor für das Berichtsjahr 2022.....	5
Aufgabenwahrnehmung der Feuerwehr.....	5
Strukturbeschreibung des Stadtgebietes	6
Verkehrsstruktur	6
Sonstige Gefahrenschwerpunkt.....	6
Flächennutzung	6
Beschreibung der Feuerwehr	7
Gesetzliche Vorgaben für die Hilfsfrist.....	7
Zuständigkeit der Feuerwehr	7
Anzahl der Feuer- und Rettungswachen.....	7
Struktur der Feuerwehr Darmstadt	8
Standorte der Feuerwachen	8
Organigramm Amt 37 (Feuerwehr).....	9
Fachgruppen der Berufsfeuerwehr	10
Personalstruktur	10
Zuordnung der Beschäftigten nach Stellenplan.....	10
Soll der zu besetzenden Einsatzfunktionen	11
Altersstruktur der Berufsfeuerwehr	11
Anzahl und Stärke der Freiwilligen Feuerwehren.....	12
Personalstärke Freiwillige Feuerwehren.....	12
Struktur des Rettungsdienstes	12
Mitwirkende Organisationen	12
Struktur des Katastrophenschutzes	12
Abteilungen der Berufsfeuerwehr	14
Abteilung 1 - Einsatz.....	14
Abteilung 2 - Vorbeugender Brandschutz.....	16
Abteilung 3 - Technik.....	17
Abteilung 4 - Verwaltung	18
Die Freiwilligen Feuerwehren stellen sich vor	19
Freiwillige Feuerwehr Arheilgen	20
Freiwillige Feuerwehr Eberstadt	21
Freiwillige Feuerwehr Innenstadt	22

Freiwillige Feuerwehr Wixhausen.....	23
Rückblick auf das Jahr 2022	24
Besondere Einsätze im Berichtsjahr.....	25
Einsatzstatistik	48
Übersicht der Einsätze.....	48
Fehlalarme.....	48
Brandalarme.....	48
Einsätze durch Brandmeldeanlagen.....	48
Einsätze durch Heimrauchmelder.....	48
Menschenrettung bei Bränden	48
Hilfeleistungseinsätze.....	49
Menschenrettung bei Hilfeleistungen	49
Rettungsdiensteinsätze	49
Dienstunfälle	50
Statistik Vorbeugender Brandschutz.....	51
Vorbeugender Brand- und Gefahrenschutz.....	51
Aktivitäten des Sachgebietes 21 (Brandschutzaufklärung) *.....	51
Statistik Fahrzeuge und Geräte.....	52
Fahrzeuge und Geräte.....	52
Nachrichten- und Informationstechnik.....	53
Fernmeldegeräte.....	53
Finanzen.....	54
Erträge.....	54
Aufwendungen.....	54
Investitionen.....	54
Zuschussbedarf.....	54
Anteil vom Gesamthaushalt.....	54
Aus- und Fortbildung	55
Lehrgänge/Fortbildungen BF, FF und Externe	55
Auswahlverfahren BF	58
Behördenfahrschule Darmstadt.....	58
Großübungen	58

Schnellinformation

Kurzinfo für das Berichtsjahr 2022

Gesamtbevölkerung	167.169
Einwohnerzahl (Hauptwohnung)	164.579
Ausländeranteil	23,7 %
Zahl der Erwerbstätigen	139.000
Gesamtfläche	12.207 ha
Flächenbezogene Einwohnerzahl	13,3 je ha

Postanschrift der Feuerwehr	Bismarckstraße 86
Postleitzahl, Ort	64293 Darmstadt
Telefon	06151 / 780-00
Telefax	06151 / 780-1009
E-Mailadresse	feuerwehr@darmstadt.de

Anzahl der Feuerwachen BF	1
Anzahl der Feuerwehrwachen FF	4
Personal Amt 37 Gesamt	215
davon BSD-Beschäftigte	27
Personal FF (Aktive)	186

Brandeinsätze	512
Anteil durch Heimrauchmelder	103
Hilfeleistungseinsätze	1.346
Fehlalarmierungen	974
Gesamteinsatzzahl 2022	2.935

Aufgabenwahrnehmung der Feuerwehr

Brandschutz	ja
Katastrophenschutz	ja
Rettungsdienst	Aufgaben als Träger des Rettungsdienstes und der Leitstelle

Strukturbeschreibung des Stadtgebietes

Verkehrsstruktur

BAB Länge im Stadtgebiet	19 km
BAB Zuständigkeit außerhalb	14 km
Fernverkehrsschienenwege im Stadtgebiet	28 km
Fernverkehrsschienenwege außerhalb	0 km
S-Bahn	9 km
Flugplätze	1
Militärische Anlagen	ja
Straßenbahn Länge im Stadtgebiet	31 km
Straßenbahn Zuständigkeit außerhalb	11 km

Sonstige Gefahrenschwerpunkt

Kerntechnische Anlagen innerhalb 25 km	ja
Chemieanlagen	ja

Flächennutzung

Gesamtfläche	122,07 km ²
max. Ausdehnung N – S	17 km
max. Ausdehnung W – O	15 km
max. Höhenunterschied	62 m

Gebäude- und Freiflächen	23,90 km ²
Gartenflächen, Wiesen, Erholungsflächen	4,70 km ²
Betriebsflächen	0,90 km ²
Verkehrsflächen	12,80 km ²
Wald-, Moor-, Heideflächen	54,80 km ²
Wasserflächen	0,90 km ²
Sonstige Flächen	24,10 km ²

Beschreibung der Feuerwehr

Gesetzliche Vorgaben für die Hilfsfrist

Feuerwehr	10 min
Rettungsdienst	10 min

Zuständigkeit der Feuerwehr

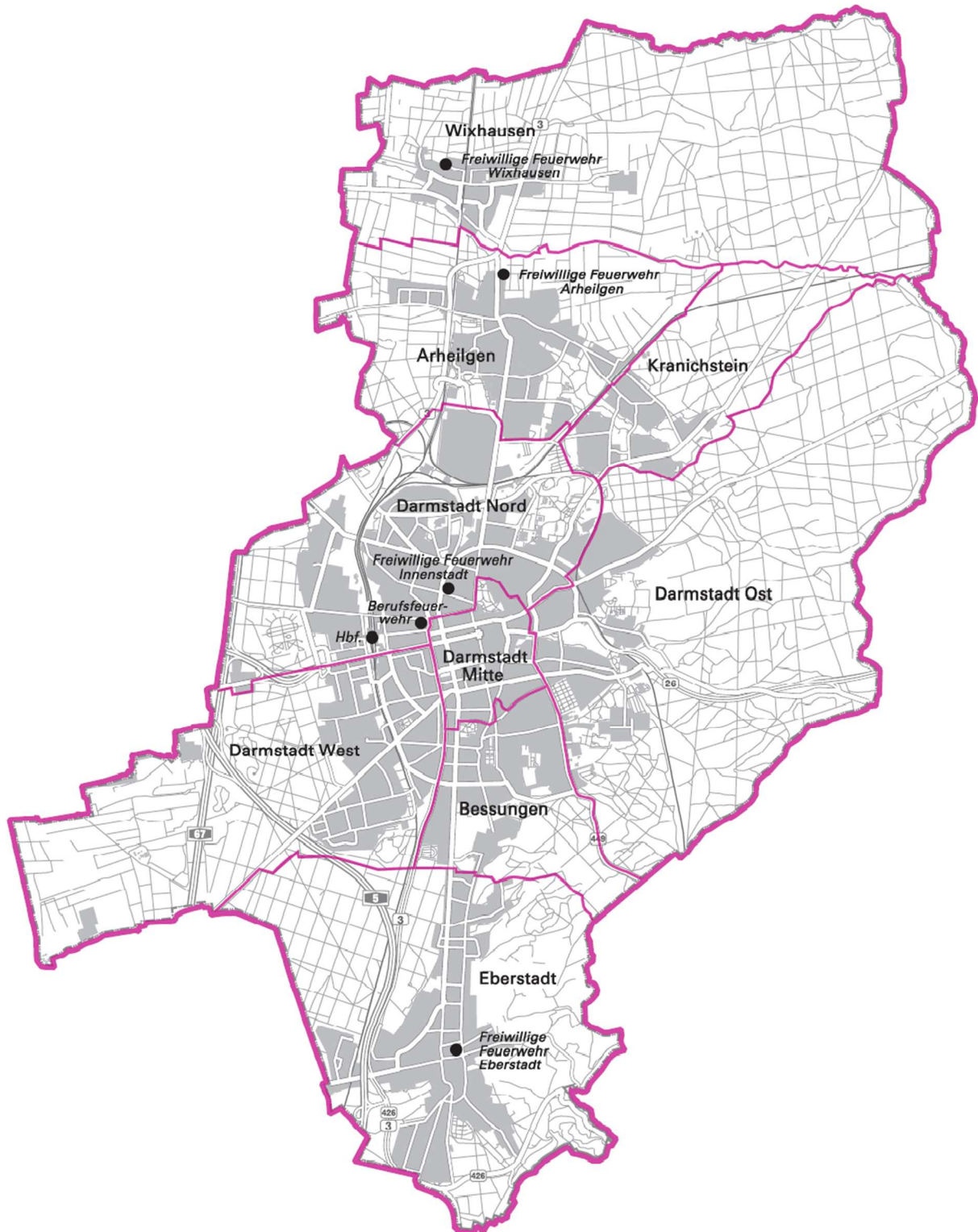
Brandschutz / Allgemeine Hilfe	ja
Rettungsdienst (Aufgaben des Trägers)	ja
Katastrophenschutz	ja
Zivilschutz	ja
Überörtliche Leitstellenzuständigkeit	ja
Ölspurbeseitigung	ja
Tierkadaverbeseitigung	ja
Höhenrettung	ja

Anzahl der Feuer- und Rettungswachen

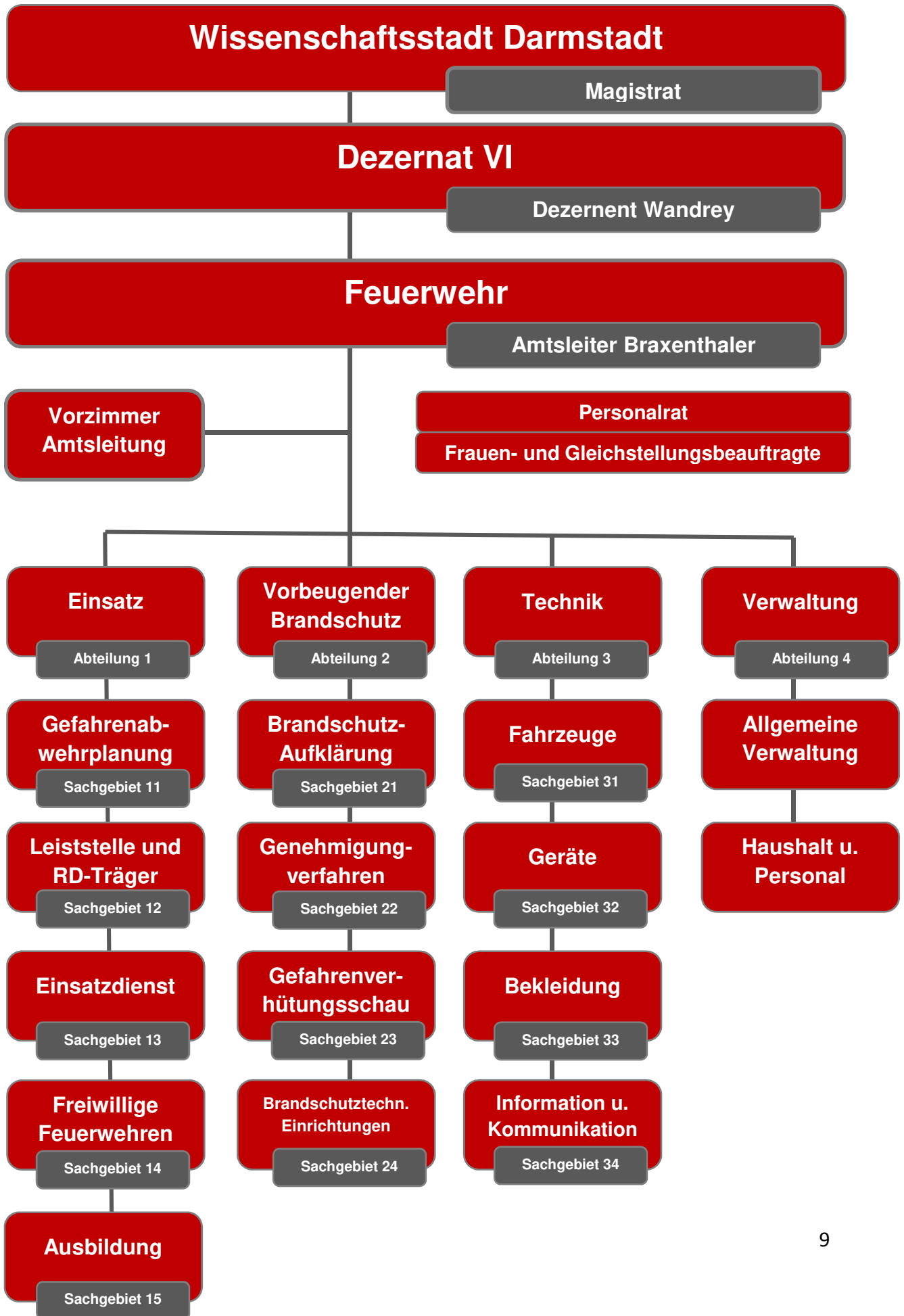
	BF	FF	WF	Sonstige
Feuer- und Rettungswachen	1	-	2	-
Rettungswachen	-	-	-	3
Feuerwachen FF	-	4	-	-

Struktur der Feuerwehr Darmstadt

Standorte der Feuerwachen



Organigramm Amt 37 (Feuerwehr)



Fachgruppen der Berufsfeuerwehr

Fachgruppe	Aufgaben
Information und Kommunikation	-Personalvertretung in der Leitstelle -Besetzung des ELW 2 -Fernmelder in der Technischen Einsatzleitung -Sicherstellung der Fernmeldeverbindung bei Einsätzen
Umweltschutz	-Besetzung des GW-ABC-Erkunders/ AB-Umweltschutz -Gefahrstoffmessungen -Gefahrstoffrecherchen -Dekontamination -Ausbildung nach FwDV 500
Spezielle Rettung	-Besetzung des GW-HÖRG -Höhen -/ Tiefenrettung -Wasserrettung -Eisrettung
Technische Rettung	-Besetzung des Kranwagens -Einsatz von AB-Bau und AB-Rüst -Eingleisen von Straßenbahnen

Personalstruktur

Zuordnung der Beschäftigten nach Stellenplan

	hD	gD	mD	Ang.	Arb.
Führungsdienst	2	11	-	-	-
Führungsassistenten	-	-	9	-	-
Wachabteilungen	-	6	101	-	-
Leitstelle	-	6	16	3	-
Technische Dienste (kein Einsatzpersonal)	-	2	1	5	-
Verwaltung	1	3	0,75	3,5	-
Ausbildungsstellen	-	1	14	-	-
Sonstige	-	2	4	3	-
Gesamt	3	31	145,75	14,5	-

	hD	gD	mD	Ang.	Arb.
davon am 31.12.2022 nicht besetzt	-	1	4	-	-
besetzt durch einsatzuntaugliche Mitarbeiter	-	-	2	-	-
besetzt durch Ausbildungsbeamte	-	1	14	-	-

- Führungsdienst (A-Dienst): Amtsleiter und Vertreter
- Führungsdienst (B/C-Dienst): Mitarbeiter/innen in Führungspositionen, Technische Einsatzleitung, Wachabteilungsführung
- Führungsassistenten: Mitarbeiter, welche Sachgebiete leiten und eine Funktionsstelle im Einsatzdienst wahrnehmen
- Wachabteilungen: Mitarbeiter, die ausschließlich Tätigkeiten im Schichtdienst der Wachabteilung und Sachgebietenaufgaben wahrnehmen
- Leitstelle: Mitarbeiter, die stellenplanmäßig der Leitstelle zugeordnet sind
- Verwaltung: Mitarbeiter, welche ausschließlich in der Verwaltung tätig sind und keinen Einsatzdienst ausüben
- Ausbildungsstellen: Mitarbeiter, deren Stellen ausschließlich für die Zeit der Laufbahnausbildung zur Verfügung stehen und nicht auf die Einsatzstärke angerechnet werden.

Soll der zu besetzenden Einsatzfunktionen

	Tag	Nacht	Sonntag / Feiertag	Arbeitszeit pro Woche*	Personal-Faktor**
Technische Einsatzleitungen (B-Dienst)	1	1	1	43,8	10
Führungsassistenten	1	1	1	43,8	10
Wachabteilung	20	20	20	48	5,66
Leitstelle	4	3	3	42	6,08

*Durchschnittliche Wochenarbeitszeit im Schichtdienst

**Rechnerischer Personalbedarf zur Besetzung einer Funktionsstelle

Altersstruktur der Berufsfeuerwehr

Technische Einsatzleitungen (B-Dienst)	48,08
Führungsassistenten	50,50
Leitstelle	45,65
Wachabteilung A	38,45
Wachabteilung B	41,83
Wachabteilung C	39,71
Gesamtdurchschnittsalter	44,04

Anzahl und Stärke der Freiwilligen Feuerwehren

	2021	2022
Anzahl der Freiwilligen Feuerwehren	4	4
Anzahl der Jugendfeuerwehren	4	4
Gesamtstärke Jugendfeuerwehren	89	94
Gesamtstärke Kinderfeuerwehren	37	47

Personalstärke Freiwillige Feuerwehren

-Innenstadt	59	60
-Eberstadt	38	30
-Arheilgen	62	59
-Wixhausen	43	37
Gesamtpersonalstärke FF	202	186
davon weibliche Einsatzkräfte	30	19

Struktur des Rettungsdienstes

Träger des Rettungsdienstes	Stadt Darmstadt
Betreiber der Zentralen Leitstelle für Brand-, Katastrophenschutz und Rettungsdienst	Stadt Darmstadt

Mitwirkende Organisationen

	BF	FF	HiOrg	Privat	BW	Sonst
Krankentransport	-	-	ja	-	-	-
Notfallrettung	-	-	ja	-	-	-
Notarztdienst	-	-	ja	-	-	-
Ärztlicher Leiter Rettungsdienst	ja	-	-	-	-	-

Struktur des Katastrophenschutzes

Einheit / Einrichtung	BF	FF	ASB	DRK	THW	Fa. Merck
Katastrophenschutz – STAB	1	-	-	-	-	-
Krisenstab mit Koordinierungsgruppe	1	-	-	-	-	-
IuK – Zentrale	1	-	-	-	-	-
GABC – Messzentrale	-	-	-	-	-	1
Technische Einsatzleitung	1	-	-	-	-	-
KatS – Löschzug	-	3	-	-	-	-
Informationstelefon	1	-	-	-	-	1
Gefahrstoff – ABC – Zug	1		-	-	-	-
Medizinische-Task-Force (mit LK Da-Di)	1			-	-	-
Sanitätszug	-	-	1	1	-	-
Betreuungszug	-	-	-	2	-	-
Technischer Zug	-	-	-	-	1	-
Fachgruppe Führung und Kommunikation	-	-	-	-	1	-

Gefahrstoff – Dekontaminationszug	-	1	-	-	-	-
GABC – Messgruppe		1	-	-	-	-
Technische Hilfeleistungseinheit	-	1	-	-	-	-
Informations- und Kommunikationsgruppe	-	1	-	-	-	-
Betreuungsstelle	-	-	-	2	-	-

Abteilungen der Berufsfeuerwehr

Zur Aufgabenbewältigung ist die Feuerwehr Darmstadt gemäß Organigramm in 4 Abteilungen organisiert.

Abteilung 1 - Einsatz

Die Abteilung Einsatz ist für die Umsetzung zahlreicher Vorgaben, die sich schwerpunktmäßig aus dem Hessischen Brand- und Katastrophenschutzgesetz (HBKG) und dem Hessischen Rettungsdienstgesetz (HRDG) ergeben, zuständig.

Innerhalb der Abteilung sind die Aufgaben auf fünf Sachgebiete verteilt:

- SG 11 Gefahrenabwehrplanung und Katastrophenschutz
- SG 12 Leitstelle Darmstadt
- SG 13 Einsatzdienst
- SG 14 Freiwillige Feuerwehren
- SG 15 Ausbildung

Beispielhafte Auflistung der wesentlichen Aufgaben der Abteilung Einsatz:

Brandschutz und Allgemeine Hilfe

- Aufstellung einer leistungsfähigen Feuerwehr auf der Basis eines Bedarfs- und Entwicklungsplans (HBKG § 3 Abs. 1 Ziffer 1)
- Fortschreibung des Bedarfs- und Entwicklungsplans (HBKG § 3 Abs. 1 Ziffer 1)
- Organisation der Feuerwehr, so dass sie in der Regel zu jeder Zeit und an jedem Ort des Stadtgebietes der Wissenschaftsstadt Darmstadt innerhalb von zehn Minuten (Hilfsfrist) nach der Alarmierung wirksame Hilfe leisten kann (HBKG § 3 Abs. 2)
- Aus- und Fortbildung der Feuerwehrangehörigen (HBKG § 3 Abs.1 Ziffer 2 und § 29 Abs.1 Ziffer 3 sowie Durchführungsverordnung zum HRDG § 6)
- Erstellen und Fortschreiben von Alarm- und Einsatzplänen für den Brandschutz und die Allgemeine Hilfe in Abstimmung mit benachbarten Feuerwehren (HBKG § 3 Abs. 1 Ziffer 3)
- Einrichtung und Betrieb einer ständig erreichbaren Zentralen Leitstelle für den Brandschutz, den Katastrophenschutz und den Rettungsdienst (HRDG § 6 Abs. 1)

Katastrophenschutz

- Aufstellung und Fortschreibung von Katastrophenschutzplänen (HBKG § 29 Abs. 1 Ziffer 4)
- Einrichtung von Führungsstrukturen für besondere Einsatzlagen (HRDG § 6 Abs. 2 und (HBKG § 29 Abs. 1 Ziffer 1)
- Aufstellung von Einheiten und Einrichtungen des Katastrophenschutzes mit den erforderlichen baulichen Anlagen und der erforderlichen Ausrüstung (HBKG § 29 Abs. 1 Ziffer 2)
- Durchführung von Katastrophenschutzübungen (HBKG § 29 Abs.1 Ziffer 5)
- Sicherstellung der Warnung und Information der Bevölkerung (HBKG § 3 Abs. 1 Ziffer 5)

Rettungsdienst

- Träger des bodengebundenen Rettungsdienstes (HRDG § 5 Abs. 1)
- Aufstellen und Fortschreiben eines rettungsdienstlichen Bereichsplans (HRDG § 15 Abs. 4)
- Bedarfsermittlung zur Vorhaltung ausreichender Rettungsmittel, um jeden an einer Straße gelegenen Notfallort innerhalb einer Hilfsfrist von zehn Minuten im Rettungsdienstbereich Darmstadt zu erreichen (HRDG § 15 Abs. 2)
- Beauftragung von Leistungserbringern zur Durchführung des bodengebundenen Rettungsdienstes (HRDG § 5 Abs. 2)
- Aufsicht über die Leistungserbringer (HRDG § 12 Abs. 1)
- Bestellung der Ärztlichen Leitungen Rettungsdienst (HRDG § 20 Abs. 1)
- Sicherstellung der rettungsdienstlichen Versorgung bei Großschadensereignissen (HRDG § 7 Abs.1)
- Bestellung der Leitenden Notärzte und Notärztinnen (LNA) und die Organisatorische Leitungen Rettungsdienst (OLRD)

Abteilung 2 - Vorbeugender Brandschutz

Ziel des Vorbeugenden Brandschutzes ist es, der Entstehung eines Brandes und der Ausbreitung von Feuer und Rauch vorzubeugen und bei einem Brand die Rettung von Mensch und Tier sowie wirksame Löscharbeiten zu ermöglichen.

Im Rahmen verschiedener Genehmigungsverfahren bedienen sich viele Behörden, wie z.B. das Regierungspräsidium, das Bauaufsichtsamt oder auch das Ordnungsamt der Sachkenntnis der Brandschutzdienststelle zur Beurteilung brandschutz-technischer Risiken.

Sachgebiete der Abteilung 2

- SG 21 Brandschutzaufklärung
- SG 22 Genehmigungsverfahren
- SG 23 Gefahrenverhütungsschau
- SG 24 Brandschutztechnische Einrichtungen

Einen großen Teil der Tätigkeiten nehmen auch Beratungsgespräche mit Architekten, Bauherren und Bürgern der Stadt Darmstadt in Anspruch.

Weiterhin werden durch die Mitarbeiterinnen und Mitarbeiter der Abteilung 2 Brandmelde- und Löschanlagen auf ihre einsatztaktische Funktion hin bewertet, Feuerwehrpläne für besondere Objekte angelegt, Brandsicherheitsdienste für Veranstaltungen geplant und angeordnet. Darüber hinaus werden betriebliche Brandschutzunterweisungen durchgeführt.

Der Brandschutz ist eine klassische Aufgabe, die dem Schutz von Menschen, Tieren und Sachwerten dient.

Die Grundlagen hierzu sind in der Hessischen Bauordnung (HBO) und dem Hessischen Gesetz über den Brandschutz, die Allgemeine Hilfe und dem Katastrophenschutz (HBKG) geregelt.

Abteilung 3 - Technik

Die Abteilung Technik ist für die gesamte Ausrüstung der Feuerwehr Darmstadt, auch der vier Freiwilligen Feuerwehren, zuständig.

Das Aufgabenspektrum beginnt beispielsweise bei A wie Ausgehuniform, geht über F wie Fahrzeuge und endet bei Z wie Zumischer.

Hierzu gehören u.a. die europaweite Ausschreibung von Feuerwehrfahrzeugen, die Schulung der Fahrerlaubnisklassen C und CE, Fahrer- und Maschinisten-Fortbildung, Beschaffung, Wartung und Reparatur sämtlicher Fahrzeuge und Geräte.

Weiterhin gehört zum Aufgabengebiet der Technikmitarbeiter und Technikmitarbeiterinnen auch die Beschaffung sämtlicher Dienst- und Schutzausrüstung sowie der PC Hard- und Software.

Sachgebiete der Abteilung

- SG 31 Fahrzeuge
- SG 32 Geräte
- SG 33 Bekleidung
- SG 34 Information und Kommunikation

Insgesamt arbeiten rund 70 Mitarbeiter und Mitarbeiterinnen in der Abteilung Technik, davon sind vier Mitarbeiter Angestellte als Kraftfahrzeugmeister bzw. -Mechaniker und zwei als Gerätewarte in den Werkstätten tätig. Sie sind keine aktiven Feuerwehrleute, sondern Zivilangestellte, die ihre Tätigkeiten im reinen Tagesdienst versehen.

Der überwiegende Teil der Mitarbeiter und Mitarbeiterinnen üben die Tätigkeit aus dem Alarmdienst heraus aus und müssen im Einsatzfall natürlich die Sachgebietstätigkeit ruhen lassen.

Abteilung 4 - Verwaltung

Der Bereich Verwaltung umfasst ein breites und komplexes Aufgabenspektrum und ist als Verbundsystem zu verstehen, welches die Verzahnung zwischen Einsatzdienst und der allgemeinen Verwaltungsarbeit innerhalb der Feuerwehr herstellt.

Allgemeine Verwaltung

- Öffentlichkeitsarbeit
- Internetauftritt
- Beschaffung von Ausstattung und Mobiliar
- Inventarverwaltung
- Gebäudeunterhaltung

Personal, Haushalt, Gebühren

- Aufstellung des Haushaltes und Rechnungsbearbeitung
- Gebührenkalkulation
- Bearbeitung kostenpflichtiger Einsätze und Hilfeleistungen
- Verwaltung von Landes- und Bundesmitteln des Katastrophenschutzes
- Im Sachgebiet werden sämtliche Personalangelegenheiten bearbeitet
- Darüber hinaus organisiert das Sachgebiet die Einstellungsverfahren im mittleren und gehobenen feuerwehrtechnischen Dienst

Die Freiwilligen Feuerwehren stellen sich vor

Die Freiwilligen Feuerwehren sind als Teil der Feuerwehr Darmstadt wichtiger Bestandteil der kritischen Infrastruktur der Wissenschaftsstadt Darmstadt. Nach der allmählichen Entspannung der Corona-Pandemie konnte der Dienstbetrieb der Einsatzabteilungen sowie der Kinder- und Jugendgruppen, unter Beachtung von Hygienevorschriften, wieder weitgehend in Präsenz stattfinden. Die vier Freiwilligen Feuerwehren in Wixhausen, Arheilgen, Innenstadt und Eberstadt verfügten zum Jahresende 2021 über insgesamt 186 (19 weibliche und 167 männliche) Einsatzkräfte, die ausschließlich ehrenamtlich tätig sind. Sie wurden zu 365 Einsätzen alarmiert. Unter anderem waren die vier Wehren über knapp eine Woche bei einem großflächigen Waldbrand bei Münster-Breitfeld im Landkreis Darmstadt-Dieburg eingesetzt. Darmstädter Kräfte betrieben unter anderem den Abschnitt Wasserversorgung für die eingesetzten Löschhubschrauber und koordinierten die Zusammenarbeit mit der Einsatzleitung und den am Boden eingesetzten Kräften. Die Feuerwehr Darmstadt unterstützte die Löscharbeiten mit einem Abrollbehälter Tank und einem von der Berufsfeuerwehr besetzten Tanklöschfahrzeug.

Alle vier Freiwilligen Feuerwehren werden im Rahmen der Gesamtstruktur der Feuerwehr Darmstadt von ehrenamtlichen Führungskräften geleitet. Alle Führungskräfte werden von den Mitgliedern der Einsatzabteilungen gewählt. Ihr gemeinsamer Sprecher ist der Stadtbrandinspektor, der die Interessen der Freiwilligen Feuerwehren gemeinsam mit seinen Stellvertretern gegenüber der Leitung der Feuerwehr und der Politik vertritt und gemeinsame Aktivitäten koordiniert.



Die Führung der Freiwilligen Feuerwehr Darmstadt
(links: Arnim Schmidt, mitte: Dr. Michael Horn, rechts: Marcus Buß)

Freiwillige Feuerwehr Arheilgen

Das Einsatzgebiet umfasst vorrangig die Stadtteile Arheilgen und Kranichstein sowie den Abschnitt der Autobahn A 5 zwischen Auffahrt Weiterstadt und Darmstädter Kreuz (Südrichtung) und Raststätte Gräfenhausen (Nordrichtung). Alle Freiwilligen Feuerwehren werden aber grundsätzlich entsprechend ihrer Fachausstattung und bei größeren Einsätzen im gesamten Stadtgebiet eingesetzt.

Die Mannschaftsstärke der Einsatzabteilung beträgt insgesamt 59 Frauen und Männer.

Die Freiwillige Feuerwehr Darmstadt Arheilgen (FFA) hat, wie jede andere Freiwillige Feuerwehr in Darmstadt, eine Sonderaufgabe in der Gefahrenabwehr. Neben den „normalen“ Feuerwehrtätigkeiten ist die FFA als Ergänzung des Gefahrstoffzuges der Berufsfeuerwehr vorgesehen. Die Aufgabe besteht aus der Dekontamination von Einsatzkräften und dem Messen von Gefahrstoffen an der Einsatzstelle. Hierfür haben die Mitglieder der Einsatzabteilung spezielle Lehrgänge absolviert.

Bereits im Jahr 2000 wurde die Kinderfeuerwehr der FFA gegründet, diese sorgt, wie auch die Jugendfeuerwehr, für Nachwuchs in den Reihen der Aktiven.



Einsatzkräfte der Freiwilligen Feuerwehr Arheilgen bei einem Einsatz mit Gefahrstoffen

Freiwillige Feuerwehr Eberstadt

Die Freiwillige Feuerwehr Eberstadt (FFE) wurde 1876 gegründet und ist damit die zweitälteste Feuerwehr in Darmstadt. Zurzeit gehören der Einsatzabteilung 30 Frauen und Männer an. Das Feuerwehrhaus befindet sich, zentral im Stadtteil gelegen, in der Heinrich-Delp-Straße 4-6. Es wurde 1956 gebaut, ein Erweiterungsbau wurde 1986 fertiggestellt. In 2023 sollen eine Doppelgarage sowie weitere Parkplätze hinzukommen.

Die Eberstädter Feuerwehr verfügt zurzeit, wie die drei anderen Freiwilligen Feuerwehren, über ein Hilfeleistungslöschgruppenfahrzeug (HLF 20), ein Löschgruppenfahrzeug (LF 10) und ein Zugführerwagen (ZFW 2). Hinzu kommen ein Löschgruppenfahrzeug (LF 16), ein Gerätewagen Nachschub/Logistik (GW-NL) und ein 60kVA Generatoranhänger mit Lichtmast.

Die Freiwillige Feuerwehr Eberstadt ist Teil der luK-Gruppe der Feuerwehr Darmstadt. Hierzu ist in Eberstadt ein Gerätewagen Information und Kommunikation (GW-luK) des Katastrophenschutzes des Landes Hessen stationiert. Dieses Fahrzeug ist mit umfangreicher Beladung zum Aufbau einer ortsfesten Befehlsstelle sowie zum Aufbau von Kommunikationsstrukturen ausgestattet. Des Weiteren verfügt das Fahrzeug über eine Drohne. Diese kann mit einer hochauflösenden 4K-Kamera oder einer Wärmebildkamera ausgestattet werden.

Die Dienste der FFE finden regelmäßig freitagabends statt.

Die Jugendfeuerwehr trifft sich dienstagabends.



Der GW-luK und die Drohne der Freiwilligen Feuerwehr Eberstadt

Freiwillige Feuerwehr Innenstadt

Die Freiwillige Feuerwehr Innenstadt (FFI) ist mit insgesamt 60 Einsatzkräften die personalstärkste der vier Freiwilligen Feuerwehren in Darmstadt und hat, da sie bei länger andauernden Einsätzen der Berufsfeuerwehr den Grundsatz sicherstellt, auch die meisten Einsätze.

Das Feuerwehrhaus ist in einem mehrstöckigen Wohngebäude in der Kasinostraße untergebracht und bietet Platz für sechs Einsatzfahrzeuge.

Das primäre Einsatzgebiet umfasst die Darmstädter Innenstadt und mehrere Autobahnabschnitte rund um das Darmstädter Kreuz.

Die FFI wird regelmäßig zur Unterstützung der Berufsfeuerwehr bei größeren Einsätzen und Unwetterlagen eingesetzt.

Sonderaufgabe der FFI sind die Löschwasserversorgung über lange Wegstrecken und die mobile Stromversorgung. Hierfür steht der Wehr unter anderem ein 60kVA Generatoranhänger mit Lichtmast zur Verfügung.

Ein Gerätewagen mit Sonderbeladung Hochwasser steht für Sonderaufgabe im Hochwasserschutz zur Verfügung. Dieser kann auch für Logistikfahrten eingesetzt werden.

Zahlreiche Einsatzkräfte sind außerdem in der Höhensicherung und als Träger von Chemikalienschutzanzügen ausgebildet. Die FFI übernimmt auch die Überprüfung der Trinkwassernotbrunnen im Stadtgebiet. Die 1982 gegründete Jugendfeuerwehr ist die älteste in Darmstadt und hatte 2022 25 Mitglieder. Seit 2016 bieten die „Löschelofanten“ ein Programm für Kinder von 6 bis 10 Jahren an.



Das Gerätehaus der Freiwilligen Feuerwehr Innenstadt im Hinterhof der Kasinostraße

Freiwillige Feuerwehr Wixhausen

Die Freiwillige Feuerwehr Wixhausen (FFW) hat ihre Unterkunft mitten im Ortskern von Wixhausen in der Falltorstraße 56.

Derzeit besteht die FF Wixhausen aus 37 aktiven Mitgliedern.

Der Einsatzbereich umfasst den Stadtteil Wixhausen und den Autobahnabschnitt der A 5 Fahrtrichtung Norden zwischen der Raststätte Gräfenhausen und der Abfahrt Langen.

Die FF Wixhausen stellt gemeinsam mit der Berufsfeuerwehr die gesetzlich vorgeschriebene Hilfsfrist im nördlichen Stadtteil sicher und wird deshalb regelmäßig ab Löschzug-Alarm parallel alarmiert.

In Wixhausen ist zudem die dritte Drehleiter der Feuerwehr Darmstadt stationiert. Die Einsatzkräfte sind auch auf der Reserveleiter der Berufsfeuerwehr eingewiesen und können diese im Bedarfsfall zusätzlich besetzen.

2014 hat die FF Wixhausen die Kindergruppe "Floris" gegründet. Fast jedes Jahr können Übergänge in die Jugendfeuerwehr verzeichnet werden. Somit versorgt die Kindergruppe die Jugendfeuerwehr mit Nachwuchs.

Nach der Jugendfeuerwehr steht dann der Weg in die Einsatzabteilung offen.

2022 hat sich die langjährige Nachwuchsförderung gelohnt. Das erste Mal konnten zwei „Gründungsmitglieder“ der Floris nach der Jugendfeuerwehr in die Einsatzabteilung übernommen werden.

Die Freiwillige Feuerwehr Wixhausen trifft sich immer montags zum Übungsdienst.



Ausbildung zur Vegetationsbrandbekämpfung der
Freiwilligen Feuerwehr Wixhausen

Rückblick auf das Jahr 2022

Das Jahr der vielfältigen Herausforderungen

Das dritte Jahr der Corona-Pandemie, der russische Angriffskrieg auf die Ukraine und die Vorbereitung einer Energiemangellage waren gleich drei Krisenthemen, mit denen sich die Feuerwehr Darmstadt im Jahr 2022 befassen musste.

Die Corona-Pandemie ebte 2022 langsam ab. Viele der 2020 und 2021 eingeführten harten Einschränkungen konnten zurückgenommen werden. Der Dienstbetrieb normalisierte sich in der 2. Jahreshälfte weitgehend und auch das soziale Miteinander nahm wieder Fahrt auf. Nach Jahren der Online-Unterrichte und –Besprechungen konnte man nun wieder in direkten Kontakt miteinander treten.

Im Februar 2022 kam es zu einem bis dato für sehr viele Menschen nicht vorstellbarem Ereignis: Krieg in Europa. Millionen von Ukrainern mussten auf Grund des russischen Angriffskrieges die Heimat verlassen und verloren alles was sie besaßen. Viele von ihnen flüchteten nach Deutschland. Auch in Darmstadt wurden für die Menschen in Not eilig zwei Notunterkünfte aufgebaut. Das Bürgermeister-Pohl-Haus in Wixhausen und die Sporthalle des Berufsschulzentrums am Bürgerpark wurden binnen weniger Tage mit Betten, Behandlungs- und Versorgungsstellen ausgestattet. Hierbei halfen die Erfahrungen aus der Flüchtlingswelle im Spätsommer 2015.

Aufgrund des Krieges und diverser Sanktionen gegen Russland war zu befürchten, dass es im Winter zu einer Energiemangellage kommen könnte. Insbesondere die ausgebliebene Gaseinfuhr aus Russland spielte hier eine große Rolle. Hierzu wurde einmal mehr ein Führungsstab einberufen, um auf diese Situation angemessen reagieren zu können. Technisches Equipment musste vorgehalten werden, Abstimmungen mit anderen Behörden und Ämtern wurden getroffen, Einsatzpläne erstellt und Szenarien durchgespielt.

Während all diesen Arbeiten nahm auch das „Tagesgeschäft“ der Feuerwehr Darmstadt wieder Fahrt auf. Gegenüber dem Vorjahr musste die Feuerwehr 400 Einsätze mehr abarbeiten. Statistisch gesehen verging kein Tag, an dem die Freiwilligen Feuerwehren nicht zur Unterstützung angefordert wurden.

Die Leistungsfähigkeit der Feuerwehr sowie der Katastrophenschutzeinheiten der Stadt Darmstadt wurde bei einem Bombenfund im Juli und bei dem verheerenden Waldbrand in Münster im August erneut unter Beweis stellen.

Besondere Einsätze im Berichtsjahr

Januar

05.01.2022 - 17:47 Uhr – Ort: DA-Haasstraße

Gartenhüttenbrand

An einem Mittwochnachmittag wurde die Feuerwehr Darmstadt zu einem Gartenhüttenbrand in die Haasstraße alarmiert.

Nachdem die Lage erkundet und ein Zugang zur Gartenhütte geschaffen wurde, konnte die Brandbekämpfung unter Atemschutz umgehend eingeleitet werden.

Bei den Nachlöscharbeiten war es erforderlich, die Decke des Innenraumes zu entfernen, um an die Dachkonstruktion zu gelangen. Der Einsatz musste mit Lichtmasten durch die Einsatzfahrzeuge ausgeleuchtet werden.

Abschließend kontrollierte die Feuerwehr die Gartenhütte von innen und außen mit einer Wärmebildkamera. Danach wurde die Einsatzstelle der Polizei übergeben.

Beteiligte Fahrzeuge

- ZFW (01-11-1)
- HTLF (01-23-1)
- DLK 23/12 (01-30-2)
- HLF (01-46-1)
- GW-ABC-Erkundung (01-71-1)
- GW-Nachschub/Licht (01-68-1)



Brandbekämpfung

Februar

01.02.2022 – 09:39 Uhr – Ort: DA-Ahastraße

Werkstattbrand

Um 09:39 Uhr am Vormittag wurde der Feuerwehr Darmstadt über den Notruf 112 ein Feuer in einer Werkstatt in der Ahastraße gemeldet.

Bereits auf der Anfahrt nahmen die Einsatzkräfte eine massive Rauchentwicklung wahr. Vor Ort stellte die Feuerwehr einen Brand der Abluftanlage in einer ehemaligen Werkstatt fest. Durch das schnelle Eingreifen der Feuerwehr konnte das Feuer auf den Innenbereich begrenzt werden. Aufgrund der Rauchausbreitung mussten die angrenzenden Wohngebäude kontrolliert und geräumt werden. Mithilfe der Drehleiter erfolgte die Brandbekämpfung von außen. Die angrenzenden Gebäude blieben ohne Schaden. Verletzt wurde niemand. An der Einsatzstelle waren neben der Berufsfeuerwehr Darmstadt und der Freiwillige Feuerwehr Darmstadt-Innenstadt, Einheiten des Rettungsdienstes mit 50 Einsatzkräften vor Ort.

Aufgrund des Einsatzes kam es zu umfangreichen Verkehrsbehinderungen, da die Heidelberger Straße sowie die Ahastraße für die Brandbekämpfung gesperrt werden musste. Die Feuerwehr Darmstadt informierte wegen der Rauchentwicklung über die Warnapp „hessenWARN“.

Beteiligte Fahrzeuge

- ELW (01-04-1)
- ZFW (01-11-1)
- HTLF (01-23-2)
- DLK 23/12 (01-30-2)
- HLF (01-46-2)
- GW-ABC-Erkundung (01-71-1)
- ZFW (10-11-1)
- HLF 20 (10-46-1)
- GW-L1 Hochwasserschutz (10-64-1)



Erkundung des Daches über die Drehleiter

Februar

06.02.2022 – 10:00 Uhr – Ort: Darmstadt

Unwetter über Darmstadt

Am Sonntag, den 06.02.2022 bescherte das Sturmtief Roxana der Feuerwehr Darmstadt mehrere Einsätze.

Unter anderem konnten mehrere Bäume dem Sturm nicht standhalten und stürzten auf Autos und Straßen.

Ein etwa 6m x 10m großes Banner löste sich von seinen Befestigungen und flatterte unkontrolliert umher. Das Banner wurde mittels Drehleiter abgenommen.

Außerdem lösten sich Teile eines Baugerüsts und fielen auf die Straße. Im Einsatz waren auch die Höhenretter, welche Teile des Gerüsts abbauten und das Gerüst sicherten.

Unterstützend wurde die Freiwillige Feuerwehr Darmstadt-Innenstadt tätig.

Beteiligte Fahrzeuge

- ELW (01-04-1)
- ZFW (01-11-1)
- HLF (01-46-2)
- DLK 23/12 (01-30-2)
- GW-Hörg (01-59-2)
- LF10 (10-43-1)
- HLF 20 (10-46-1)
- GW-L1 Hochwasserschutz



Die Höhenretter sichern ein Baugerüst



Der Wind entwurzelte Bäume

(10-64-1)



Ein Flachdach musste gesichert werden

Februar

13.02.2022 – 20:50 Uhr – Ort: DA-Inselstraße

Zimmerbrand

Im dritten Obergeschoss eines Mehrparteienhauses in der Inselstraße kam es zu einem Zimmerbrand, bei dem sich der Bewohner noch vor Eintreffen der Feuerwehr mit schweren Brandverletzungen ins Freie retten konnte.

Durch Hilfeschreie und dem schrillen Ton eines Heimrauchmelders wurde ein Bewohner eines Mehrparteienhauses in der Inselstraße auf das Feuer in der über ihm liegenden Wohnung aufmerksam und alarmierte über den Notruf 112 die Feuerwehr.

Durch einen schnellen Brandangriff unter Atemschutz konnte das Feuer bereits nach wenigen Minuten gelöscht und weiterer Schaden verhindert werden. Aufgrund der Rauchentwicklung musste die Brandwohnung sowie mehrere Nachbarwohnungen mit einem Lüfter entraucht werden.

Der Bewohner wurde vom Rettungsdienst und einem Notarzt medizinisch versorgt.

Die Brandwohnung war vorerst nicht bewohnbar.

Neben dem Löschzug der Berufsfeuerwehr Darmstadt wurde auch die Freiwillige Feuerwehr Darmstadt-Innenstadt in den Einsatz eingebunden. Insgesamt war die Feuerwehr Darmstadt mit 24 Einsatzkräften vor Ort.

Beteiligte Fahrzeuge

- ELW (01-04-1)
- ZFW (01-11-2)
- HTLF (01-23-2)
- DLK 23/12 (01-30-2)
- HLF (01-46-2)
- GW-ABC-Erkundung (01-71-1)
- LF 16 (10-44-1)
- GW-L1 Hochwasserschutz (10-64-1)



Die Drehleiter in Anleiterbereitschaft

März

12.03.2022 – 13:00 Uhr – Ort: DA-Klausenburger Straße

Feuer fordert drei Verletzte bei Brand eines Vereinsheims

Gegen 13:00 Uhr wurde die Feuerwehr Darmstadt zu einem Brand auf dem Gelände eines Vogelschutzvereins in der Klausenburger Straße alarmiert.

Das dortige Vereinsheim stand beim Eintreffen der Feuerwehr bereits im Vollbrand. Eine große Rauchsäule wies den Einsatzkräften den Weg.

Durch das Eingreifen einiger anwesender Vereinsmitglieder vor Ort, konnte eine Person noch vor dem Eintreffen der Rettungskräfte aus dem Gebäude gerettet werden.

Drei Personen wurden durch den Brand verletzt, von mehreren Einheiten des Rettungsdienstes versorgt und zur weiteren Behandlung in umliegende Krankenhäuser gebracht.

Das Feuer konnte durch einen umfassenden Löschangriff schnell unter Kontrolle gebracht werden. Zwei im Gebäude befindliche Gasflaschen stellten dabei eine besondere Gefahr dar. Sie wurden im Einsatzverlauf geborgen und gekühlt gelagert, bis eine Gefährdung ausgeschlossen war. Ein nahegelegener Flüssiggastank war, entgegen erster Meldungen, durch das Feuer nicht bedroht.

Die Nachlöscharbeiten gestalteten sich aufwendig und umfangreich.

Insgesamt arbeiteten rund 50 Kräfte der Feuerwehr, mehrere Rettungswagen und Notärzte, sowie der Organisatorische Leiter Rettungsdienst an dem Einsatz.

Neben der Berufsfeuerwehr waren die Einheiten der Freiwilligen Feuerwehren Darmstadt-Innenstadt, -Arheilgen und -Eberstadt eingesetzt.



Das Vereinsheim brannte komplett aus

Beteiligte Fahrzeuge

- ELW 4 (01-04-1)
- ZFW 5 (01-11-1)
- HTLF (01-23-1)
- DLK 23/12 (01-30-2)
- HLF (01-46-1)
- GW-ABC-Erkundung (01-71-1)
- LF 16 (10-44-1)
- HLF 20 (10-46-1)
- GW-L1 Hochwasserschutz (10-64-1)
- HLF 20 (20-46-1)HLF 20 (30-46-1)



Löschangriff von der Rückseite des Gebäudes

März

16.03.2022 – 11:30 Uhr – Ort: DA-Heimstätten Siedlung

Feuer in Werkstattgebäude – Zwei Personen von Feuerwehr gerettet

An einem Dienstagmittag wurde die Feuerwehr Darmstadt, um ca. 11:30 Uhr, zu einem Feuer, welches auch auf ein angrenzendes Wohnhaus überzugreifen drohte, in die Heimstätten Siedlung gerufen.

Beim Eintreffen der Feuerwehr stand eine Doppelgarage, die auch als Werkstatt genutzt wurde, bereits im Vollbrand. Zwischen der Werkstatt und dem Wohnhaus befand sich eine Gasflasche. Aufgrund der starken Hitzeentwicklung hatte sich das Sicherheitsventil der Gasflasche geöffnet. Brennendes Gas strömte aus und die Flammen brannten in Richtung Wohnhaus. Da der Treppenraum des Wohnhauses bereits verraucht war, konnte nur die Feuerwehr unter Atemschutz die zwei eingeschlossenen Personen retten. Eine weitere Person konnte sich selbst in Sicherheit bringen. Verletzt wurde niemand. Durch einen umfangreichen Löschangriff, der über den Boden, tragbaren Leitern und einer Drehleiter erfolgte, konnte eine weitere Brandausbreitung verhindert werden. Das angrenzende Gebäude blieb weiterhin bewohnbar. An und in der Werkstatt entstand Totalschaden. Vor Ort waren ca. 50 Einsatzkräfte der Feuerwehr Darmstadt, des Rettungsdienstes sowie der Polizei beteiligt.

- **Beteiligte Fahrzeuge**
- ELW 4 (01-04-1)
- ZFW 5 (01-11-1)
- HTLF (01-23-1)
- DLK 23/12 (01-30-2)
- HLF (01-46-1)
- GW-ABC-Erkundung (01-71-1)
- LF 16 (10-44-1)
- HLF 20 (10-46-1)
- GW-L1 Hochwasserschutz (10-64-1)
- HLF 20 (20-46-1)
- HLF 20 (30-46-1)



Es kam zu enormer Rauchentwicklung

April

01.04.2022 – 22:00 Uhr – Ort: DA-Langener Str.

Verkehrsunfall mit eingeklemmter Person

Die Feuerwehr Darmstadt wurde am Freitag, dem 01.04.2022, um 22:00 Uhr, zu einem Verkehrsunfall alarmiert.

Bei einem PKW Zusammenstoß auf der Langener Straße (B3) verletzten sich drei Personen zum Teil schwer. Eine der drei Personen war im Fahrzeug eingeklemmt.

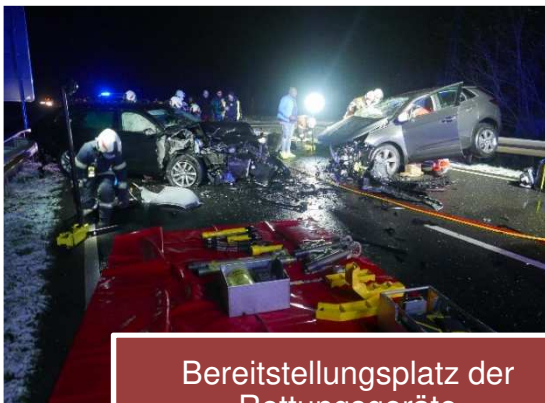
Mit hydraulischem Rettungsgerät konnte die Person zügig befreit und durch den Rettungsdienst versorgt werden. Alle 3 Personen kamen zur weiteren Versorgung in umliegende Krankenhäuser.

Im Einsatz waren die Berufsfeuerwehr Darmstadt, 3 Rettungswagen und 2 Notärzte sowie der Leitende Notarzt und der Organisatorische Leiter Rettungsdienst. Durch mehrere Funkstreifen der Polizei wurde die Einsatzstelle abgesichert.

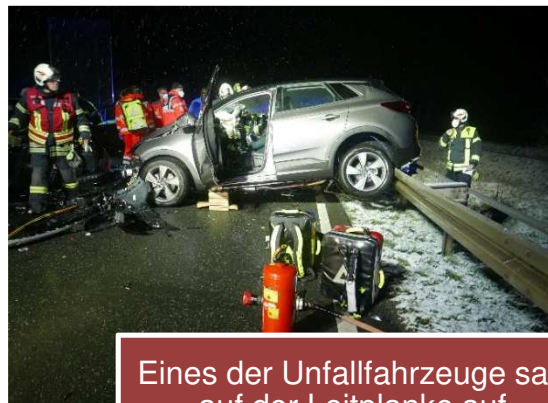
Für die Dauer des Einsatzes besetzte die Freiwillige Feuerwehr Innenstadt das Gerätehaus und stellte den Grundschutz für Darmstadt sicher.

Beteiligte Fahrzeuge

- ELW 4 (01-04-1)
- ZFW 5 (01-11-1)
- HTLF (01-23-2)
- HLF (01-46-2)
- Feuerwehrkran (01-53-1)



Bereitstellungsplatz der
Rettungsgeräte



Eines der Unfallfahrzeuge saß
auf der Leitplanke auf

April

21.04.2022 – 11:58 Uhr – Ort: DA-Lindenhofstraße

Einsatz der Höhenretter – Bauarbeiter aus Baugrube gerettet

Am Vormittag des 21.04.2022 wurde die Feuerwehr Darmstadt zu einem Bauunfall in die Lindenhofstraße gerufen. Ein Bauarbeiter war dort mehrere Meter in die Tiefe gefallen.

Beim Eintreffen der Feuerwehr waren Rettungsdienst und Notarzt bereits vor Ort und stellten die Erstversorgung sicher.

Die Fachgruppe „Spezielle Rettung aus Höhen und Tiefen“ der Feuerwehr rettete die verletzte Person mit Hilfe eines Baustellenkrans, einer Drehleiter und einer Schleifkorbtrage aus der Baugrube und übergab ihn zur Weiterbehandlung an den Rettungsdienst.

Beteiligte Fahrzeuge

- ELW 4 (01-04-1)
- ZFW 5 (01-11-1)
- HTLF (01-23-2)
- DLK 23/12 (01-30-1)
- GW-Hörg (01-59-2)
- GW-ABC-Erkundung (01-71-1)



Retter und Geretteter hängen am Baukran

Mai

10.05.2022 – 04:26 Uhr – Ort: DA-Wixhausen

Brennende Strohballen an landwirtschaftlichen Unterstand

Um 04:25 Uhr wurde die Feuerwehr Darmstadt zu einer Feuermeldung zwischen der Ortsbebauung Wixhausen und dem Sportplatz im Feld alarmiert.

Vor Ort bot sich folgende Lage: An einem Geräteschuppen mit landwirtschaftlichen Geräten brannten 36 Strohballen im Vollbrand. Mit zwei C-Rohren wurde eine sogenannte Riegelstellung zwischen Schuppen und Strohballen aufgebaut, so konnte eine weitere Brandausbreitung auf den Schuppen und die umliegenden Bäume verhindert werden. Mit Hilfe eines Teleskopladers, der durch einen ortsansässigen Landwirt zur Verfügung gestellt wurde und der Mitglied der Freiwilligen Feuerwehr ist, konnten die Strohballen auseinandergezogen und kontrolliert abbrennen.

Am Ende des Einsatzes wurden die restlichen Glutnester abgelöscht und der Bereich mit der Wärmebildkamera kontrolliert.

Im Einsatz waren die Freiwillige Feuerwehr Darmstadt-Wixhausen mit drei Fahrzeugen und 25 Einsatzkräften sowie der Waldbrandzug der Berufsfeuerwehr. Die Polizei hat die Brandursachenermittlung aufgenommen. Um 09:30 Uhr war der Einsatz beendet.

Beteiligte Fahrzeuge

- ZFW 5 (01-11-1)
- HTLF (01-23-1)
- TLF 24 (01-25-1)
- HLF (01-46-1)
- ZFW (40-11-1)
- LF 10 (40-43-1)
- HLF 20 (40-46-1)



Das Feuer drohte auf den Wald überzugreifen

Mai

22.05.2022 – 00:01 Uhr – Ort: DA-Eberstadt

Kellerbrand in Eberstadt

In der Nacht von Samstag auf Sonntag wurde die Feuerwehr Darmstadt zu einer ausgelösten Brandmeldeanlage in die Stresemannstraße in Eberstadt alarmiert.

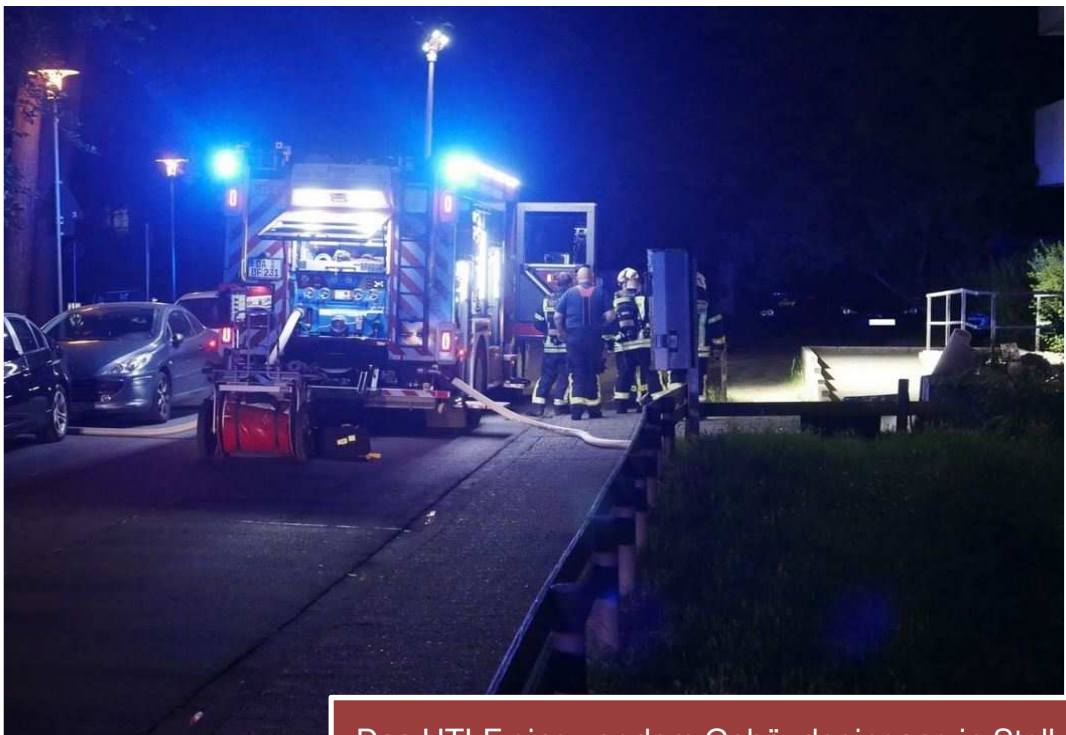
In einem Wohngebäude brannte ein aus Holzlatten bestehende Kellerraum und es entstand eine enorme Rauchentwicklung. Nur unter Atemschutz konnten die Einsatzkräfte der Feuerwehr in den Keller gelangen, um den Brand zu löschen. Durch das schnelle Eingreifen der Feuerwehr war es möglich, dass der Brand auf einen kleinen Bereich des Kellers begrenzt werden konnte.

Die anschließend aufgestellten Hochleistungslüfter entrauchten den Keller.

Das Gebäude war weiterhin bewohnbar.

Beteiligte Fahrzeuge

- ELW 4 (01-04-1)
- ZFW 5 (01-11-1)
- HTLF (01-23-1)
- DLK 23/12 (01-30-2)
- HLF (01-46-1)
- GW-ABC-Erkundung (01-71-1)



Das HTLF ging vor dem Gebäudeeingang in Stellung

Juni

05.06.2022 – 15:20 Uhr – Ort: DA-Innenstadt

Starkregen trifft Darmstädter Innenstadt

Die Feuerwehr Darmstadt wurde am Sonntag, 5. Juni 2022, gegen 17:00 Uhr, zu mehreren Einsätzen in der Darmstädter Innenstadt alarmiert. Schwerpunkt der ca. 40 Einsatzstellen war die Kölner Straße im Bereich der Waldkolonie.

Nach einem gewittrigem Starkregen waren durch einen Blitzeinschlag mehrere Pumpen einer Abwasserpumpstation ausgefallen. Dadurch konnten die Wassermassen nicht in die Kanalisation abgeleitet werden. Diverse Keller und Wohnungen liefen deshalb bis zur Kniehöhe voll. Die betroffenen Gebäude wurden erkundet und nach Dringlichkeit abgearbeitet.

Alle vier Freiwilligen Feuerwehren der Stadt Darmstadt waren mit der Berufsfeuerwehr im Einsatz. In der Kölner Straße arbeiteten insgesamt 12 Löschfahrzeuge mit 65 Einsatzkräften die Einsätze ab. Mit Tauchpumpen und Wassersaugern wurde das Wasser aus den Kellern entfernt. Bis zum Eintreffen des Notdienstes für Abwasserpumpstation wurde das Wasser aus der Kanalisation in einen funktionsfähigen Kanal in 100 m Entfernung gepumpt. Somit konnte ein weiteres Eindringen von Wasser in die Gebäude verhindert werden. Gegen 23:30 Uhr war der Einsatz beendet.

Das zeitgleich stattfindende Schlossgrabenfest war zwar von den Regenfällen betroffen, konnte aber ohne größere Unterbrechungen weitergehen.

Im Einsatz waren neben der Berufsfeuerwehr Darmstadt die Einsatzkräfte der Freiwilligen Feuerwehren Darmstadt-Innenstadt, -Eberstadt, -Arheilgen und -Wixhausen.

Beteiligte Fahrzeuge

- GW-Nachschub/Licht (01-68-1)
- LF 10 (10-43-1)
- LF 16 (10-44-1)
- LF KatS (10-45-1)
- HLF 20 (10-46-1)
- ZFW (20-11-1)
- LF 10 (20-43-1)
- HLF 20 (20-46-1)
- ZFW (30-11-1)
- LF 10 (30-43-1)
- HLF 20 (30-46-1)
- LF 10 (40-43-1)



Mehrere Löschfahrzeuge rückten an



Kanalschächte mussten leer gepumpt werden



Nachdem die Abwasserpumpstation repariert war, konnte wieder Wasser in den Kanal eingeleitet werden

Juni

30.06.2022 – 05:50 Uhr – Ort: DA-Innenstadt

Brennender Akku sorgt für Feuerwehreinsatz

Ein brennender Akku sorgte am frühen Morgen des 30.06.2022 für einen größeren Einsatz bei einem Hersteller für Batteriesysteme in der Kleyerstraße.

Gegen 05.50 Uhr wurde die Berufsfeuerwehr Darmstadt, durch die vorhandene automatische Brandmeldeanlage sowie mehrere Anrufe von Mitarbeitern der Firma, alarmiert. Bei einem Hersteller von Batteriesystemen hatte sich ein Akkusystem für Nutzfahrzeuge, das geprüft werden sollte, entzündet.

Die ankommenden Einsatzkräfte unter Atemschutz begannen sofort den Löschangriff, um den Brand schnell unter Kontrolle zu bringen und den Schaden so gering wie möglich zu halten. Aufgrund der fortlaufenden Reaktionen im Akkumulator musste dieser aufwendig gekühlt werden, um den Transport in einen vorgesehenen Havarie Behälter möglich zu machen.

Während der Einsatzmaßnahmen kam es aufgrund des Brandes zu Geruchsbelästigung im Bereich der Kleyerstraße. Hierzu erfolgte eine Warnung über die WarnApp „hessenWarn“. Eine Gefahr für die umliegende Bevölkerung bestand nicht.

Wegen der umfangreichen Einsatzmaßnahmen waren neben der Berufsfeuerwehr auch die Freiwillige Feuerwehr Darmstadt-Innenstadt, der Rettungsdienst sowie zur Besetzung der Feuerwache die Freiwillige Feuerwehr Darmstadt-Arheilgen im Einsatz. Insgesamt waren rund 30 Einsatzkräfte vor Ort.

Beteiligte Fahrzeuge

- ELW 4 (01-04-1)
- ZFW 5 (01-11-1)
- HTLF (01-23-1)
- DLK 23/12 (01-30-2)
- HLF (01-46-1)
- GW-ABC-Erkundung (01-71-1)
- ZFW (10-11-1)
- LF10 (10-43-1)
- HLF20 (10-46-1)
- GW-L1 Hochwasserschutz (10-64-1)
- ZFW (30-11-1)
- LF10 (30-43-1)
- HLF20 (30-46-1)

Juli

12.07.2022 – 0905 Uhr – Ort: Da-Kranichstein

Fund einer Fliegerbombe

Am Vormittag des 12. Juli 2022 wurde die Feuerwehr Darmstadt über den Fund einer etwa 250 Kilogramm schweren Fliegerbombe aus dem Zweiten Weltkrieg im Stadtwald, südlich von Kranichstein, informiert.

Aufgrund des Zustandes der Bombe wurde klar, dass akute Gefahr von ihr ausging und der Kampfmittelräumdienst die Bombe zur Detonation bringen musste.

Ein Sperrradius von 1.000 Meter um den Fundort wurde eingerichtet, der zur Folge hatte, dass rund 7000 Menschen ihre Häuser verlassen mussten.

Im Einsatz waren neben der Berufsfeuerwehr, alle vier Freiwilligen Feuerwehren, die Sanitäts- und Betreuungszüge von DRK und ASB, sowie Zahlreiche Kräfte des THW und der Polizei. Insgesamt arbeiteten mehr als 200 Kräfte an dem Einsatz.

Das Jugendzentrum am Brentanensee in Kranichstein diente als vorübergehende Unterbringung von Personen und in der Sporthalle am Bürgerpark wurde eine Betreuungsstelle aufgebaut. Gegen 19:00 Uhr war der Absperrbereich geräumt.

Um 21 Uhr gab der Kampfmittelräumdienst die erfolgreiche Sprengung bekannt. Von da an konnten die Bewohnerinnen und Bewohner wieder in ihre Wohnungen zurück und Verkehr und ÖPNV nahmen ihren geregelten Betrieb wieder auf.

Beteiligte Organisationen

- Ordnungsamt Darmstadt
- Feuerwehr Darmstadt
- THW Darmstadt
- DRK / ASB Darmstadt
- DRK Groß-Gerau
- DRK Bergstraße
- DRK / JUH Darmstadt-Dieburg
- Polizei
- Kampfmittelräumdienst
- HEAG
- Deutsche Bahn AG



Zur Erkundung wurde eine Drohne eingesetzt



Kräfte im Bereitstellungsraum "Wald"

August

13.08.2022 – 19.08.2022 – Ort: Münster

Überörtliche Unterstützung beim Waldbrand in Münster

Aufgrund langanhaltender Trockenheit und der heißen Temperaturen kam es in Münster zu einem ausgedehnten Waldbrand.

Die Leitstelle Dieburg forderte am Samstag, dem 13.08.2022, gegen 15:00 Uhr, die Unterstützung der Feuerwehr Darmstadt an.

Sofort wurde ein erweiterter Waldbrandzug zusammengestellt, um nach Münster zu fahren. Zu diesem Zeitpunkt war das Ausmaß des Einsatzes noch nicht abzuschätzen. Bis zum Abend des 18. August unterstützten die Kräfte der Feuerwehr Darmstadt im Schichtbetrieb die Feuerwehr Münster bei den Löscharbeiten. Des Weiteren übernahm die Feuerwehr Darmstadt, gemäß dem Sonderschutzplan des Landes Hessen, den Einsatzabschnitt „Wasserentnahme Hubschrauber“.

Der Abrollbehälter Waldbrand wurde an die Einsatzstelle verbracht und vor Ort ein 30.000 Liter fassender Wasserbehälter aufgebaut und befüllt. Dieser diente den eingesetzten Hubschraubern von Polizei und Bundeswehr als Wasserentnahmestelle. Die Hubschrauber unterstützten die Löschmaßnahmen mittels Außenlastbehältern. Dieser Löscheinsatz dauerte 5 Tage.

Bei dem verheerenden Waldbrand halfen mehr als 4500 Einsatzkräfte aus ganz Südhessen. 3400 Hektar Wald verbrannte dabei!



Die Rauchsäule war kilometerweit sichtbar

Beteiligte Fahrzeuge

- ZFW 5 (01-11-1)
- HTL (01-46-2)
- TLF 24 (01-25-1)
- WLF 1 (01-66-1)
- AB-Tank
- ZFW (10-11-1)
- LF 10 (10-43-1)
- ZFW (20-11-1)
- LF 10 (20-43-1)
- ZFW (30-11-1)
- LF 10 (30-43-1)
- LF 10 (40-43-1)



Ein Hubschrauber der Polizei beim Betanken
des Außenbehälters

August

19.08.2022 – 21:20 Uhr – Ort: Darmstadt-Bessungen

Dachstuhlbrand eines Einfamilienhauses

Am Freitagabend wurde die Feuerwehr Darmstadt zu einem Dachstuhlbrand in die Wormser Straße gerufen.

Beim Eintreffen der ersten Einsatzkräfte brannte der Dachstuhl in voller Ausdehnung. Zu diesem Zeitpunkt hatten schon alle Personen das Haus verlassen. Es wurde niemand verletzt.

Durch den eingeleiteten Löschangriff über die Drehleiter sowie den Einsatzkräften unter Atemschutz, konnte der Brand schnell kontrolliert und örtlich begrenzt werden. Das Haus war im Anschluss nicht bewohnbar.

Vor Ort war die Berufsfeuerwehr und die Freiwillige Feuerwehr Innenstadt. Die Feuerwache in der Bismarckstraße wurde für die Zeit des Einsatzes durch die Freiwillige Feuerwehr Arheilgen besetzt.

Insgesamt waren rund 40 Einsatzkräfte vor Ort.

Beteiligte Fahrzeuge

- ELW 4 (01-04-1)
- ZFW 5 (01-11-1)
- HTLF (01-23-2)
- DLK 23/12 (01-30-1)
- HLF (01-46-2)
- GW-ABC-Erkundung (01-71-1)
- ZFW (10-11-1)
- LF 10 (10-43-1)
- LF 16 (10-44-1)
- HLF 20 (10-46-1)
- GW-L1 Hochwasserschutz (10-64-1)
- ZFW (30-11-1)
- LF 10 (30-43-1)
- HLF 20 (30-46-1)

Oktober

01.10.2022 – 14:04 Uhr – Ort: Darmstadt-Kranichstein

Kellerbrand in einem Hochhaus in Kranichstein

Um 14:04 Uhr wurde die Feuerwehr Darmstadt zu einem Kellerbrand nach Kranichstein alarmiert. Mehrere Anrufer meldeten eine Verrauchung des Treppenraumes. Vor Ort bestätigte sich die Lage.

Mehrere Einsatzkräfte kontrollierten unter Atemschutz das Treppenhaus, um den Brandherd zu lokalisieren. Die Feuerwehr leitete die Brandbekämpfung unter Atemschutz ein. Nach kurzer Zeit wurde der Treppenraum mit Lüftern vom Rauch befreit. Der Brand im Kellerbereich konnte anschließend gelöscht und maschinell belüftet werden.

Es gab keine Verletzten.

Insgesamt waren 6 Trupps mit 12 Atemschutzgeräten eingesetzt. Neben der Berufsfeuerwehr war die Freiwillige Feuerwehr Darmstadt-Arheilgen im Einsatz. Die Wache der Berufsfeuerwehr wurde durch die Feuerwehr Darmstadt-Innenstadt und -Wixhausen besetzt. An der Einsatzstelle waren 60 Einsatzkräfte der Feuerwehr und Rettungsdienst. Der Rettungsdienst war mit zwei Rettungswagen einem Notarzt und organisatorischen Leiter Rettungsdienst vor Ort. Die Polizei hat die Brandursachenermittlung aufgenommen.

Beteiligte Fahrzeuge

- ELW 4 (01-04-1)
- ZFW 5 (01-11-1)
- HTLF (01-23-2)
- DLK 23/12 (01-30-2)
- HLF (01-46-2)
- GW-ABC-Erkundung (01-71-1)
- ZFW (10-11-1)
- HLF 20 (10-46-1)
- ZFW (30-11-1)
- LF 10 (30-43-1)
- HLF 20 (30-46-1)
- DLK 23/12 (40-30-1)
- HLF 20 (40-46-1)



Blick auf den Gebäudeeingang

November

01.11.2022 – 14:00 Uhr – Ort: Darmstadt-Lichtwiese

Ausgelaufener Gefahrstoff erfordert größeren Feuerwehreinsatz

Am Dienstagmittag erreichte die Leitstelle einen Notruf mit der Information, dass innerhalb eines Laborgebäudes, im Bereich der Lichtwiese, Gefahrstoffe ausgetreten seien. Es handelte sich um eine explosive und giftige Substanz. Es wurden keine verletzten Personen gemeldet.

Der Gefahrenbereich wurde durch die Feuerwehr und der Polizei weiträumig abgesperrt.

Aufgrund der Gefahren, die von der Chemikalie ausgingen, mussten die Einsatzkräfte der Feuerwehr, unter zu Hilfenahme von Chemikalienschutzanzüge, den Gefahrstoff sichern und neutralisieren.

Insgesamt waren für die Dauer von 3 Stunden, 35 Einsatzkräfte der Feuerwehr Darmstadt und der Freiwilligen Feuerwehr Darmstadt-Arheilgen, die Polizei sowie der Rettungsdienst des DRK eingesetzt.

Beteiligte Fahrzeuge

- ELW 4 (01-04-1)
- ZFW 5 (01-11-1)
- HTLF (01-23-1)
- HLF (01-46-1)
- GW-ABC-Erkundung (01-71-1)
- WLF 1(1-66-1)
- AB-Umweltschutz
- ZFW (30-11-1)
- HLF 20 (30-46-1)
- WLF (30-66-1)
- AB-Dekon
- ABC-ErkkW (30-72-1)

Dezember

31.12.2022 – Ort: Darmstadt – alle Stadtteile

Silvester 2022 - Feuerwehr und Rettungsdienst zum Jahreswechsel im Dauereinsatz

In der Neujahrsnacht kam es in der Wissenschaftsstadt Darmstadt zu 27 Feuermeldungen und 35 Rettungsdiensteinsätzen. Schwerpunkt der Einsätze waren Kleinbrände, die durch die unsachgemäße Verwendung von Feuerwerkskörpern verursacht wurden. Hierbei kam es zu kleineren Sachschäden. Durch den Rauch der Feuerwerkskörper lösten drei Brandmeldeanlagen einen Fehlalarm aus und die Feuerwehr wurde alarmiert. Hierbei konnte jeweils schnell "Entwarnung" gegeben werden. Außerdem brannte es in der Pützerstraße auf einem Balkon und durch zwei brennenden Müllcontainer kam es an einem Gebäude in der Riedeselstraße zu einem Brand an der Hausfassade.

Neben der Berufsfeuerwehr waren auch die Freiwilligen Feuerwehren Darmstadt-Innenstadt und -Wixhausen im Einsatz.

Der Rettungsdienst wurde aufgrund der Feierlichkeiten vermehrt zu Alkoholunfällen sowie chirurgischen Verletzungen gerufen. Die ehrenamtlichen Einsatzkräfte des DRK OV Darmstadt-Mitte und ASB Eberstadt unterstützten den Rettungsdienst.

Beteiligte Fahrzeuge

- ELW 4 (01-04-1)
- ZFW 5 (01-11-1)
- HTLF (01-23-2)
- DLK 23/12 (01-30-2)
- DLK 23/12 (01-30-1)
- HLF (01-46-2)
- TLF 24 (1-25-1)
- PTLF (1-24-1)
- HLF 20 (10-46-1)
- HLF 20 (40-46-1)

Einsatzstatistik

Übersicht der Einsätze

	2021	2022
Brände	405	512
Hilfeleistungen	1.235	1346
Fehlalarmierungen	789	974
Gesamteinsatzzahlen	2.429	2.832

Fehlalarme

	2021	2022
Gesamt	766	948
davon		
- Brandmeldeanlagen	377	382
- Blinde Alarme	137	171
- Böswillige Alarme	27	98
- Fehlfahrten / Bereitstellungen	225	297

Brandalarme

	2021	2022
Gesamt	405	512
davon		
- gelöschttes Feuer	201	215
- Kleinbrand A	67	101
- Kleinbrand B	91	132
- Mittelbrand	27	56
- Großbrand	19	8

Einsätze durch Brandmeldeanlagen

	2021	2022
Gesamtzahl	532	382
davon reale Brandereignisse	29	45
Prozentualer Anteil der realen Brände	5,45%	11,78%

Einsätze durch Heimrauchmelder

	2021	2022
Gesamtzahl	77	103
davon reale Brandereignisse	35	40
Prozentualer Anteil der realen Brände	45,45%	38,83%

Menschenrettung bei Bränden

	2021	2022
Personen gerettet	34	37
Brandverletzte	12	10
Brandtote	2	2
Fw-Angehörige verletzt	5	1
Fw-Angehörige tot	0	0

Hilfeleistungseinsätze

	2021	2022
Gesamt	1.235	1.346
davon		
- Umwelt- / Gefahrstoffeinsätze incl. Ölspuren	167	153
- Verkehrsunfälle	91	126
- Tier- / Insekteneinsätze	78	85
- Türöffnungen	195	260
- First Responder	9	29

Menschenrettung bei Hilfeleistungen

	2021	2022
Personen gerettet	319	167
Verletzte	64	56
Tote geborgen	23	25
Fw-Angehörige verletzt	0	0
Fw-Angehörige tot	0	0

Rettungsdienstleistungen

	2021	2022
Gesamtdispositionen	30.625	35.511
Krankentransporte	3.100	4.566
Notfalleinsätze	24.282	27.533
davon in Verbindung mit:		
- Notarzteinsetzfahrzeug	3.132	3.256
- Rettungshubschrauber	31	25
- Organisatorischer Leiter Rettungsdienst	43	53
- Leitender Notarzt incl. Da-Di	27	43
- First Responder	10	35

Dienstunfälle

	BF	FF
Einsatzdienst	3	0
Arbeitsdienst / Übungen	3	3
Dienstsport	4	0
Wegeunfälle	1	1
Summe	11	4

Statistik Vorbeugender Brandschutz

Vorbeugender Brand- und Gefahrenschutz

	2021	2022
Gefahrenverhütungsschauen (GVS)	39	108
Stellungnahmen im bauaufsichtlichen Genehmigungsverfahren	282	234
Ortsbesichtigungen / Besprechungen	549	504
Abnahmen von Veranstaltungen und Generalproben	10	21
Brandsicherheitsdienst	112	311
Objekte, die der Gefahrenverhütungsschau unterliegen	1403	1407
Brandschutzaufklärungen / Feuerlösch-Übungen	2	14
Feuerwehrpläne neu / geändert	86	72
Feuerwehrpläne gesamt	521	529
Feuerwehrschlüsseldepots	702	715

Aktivitäten des Sachgebietes 21 (Brandschutzaufklärung) *

	Anzahl	Teilnehmer
Vorbereitungsstufe nach BE Konzept	19	256
Brandschutzaufklärung	24	489
Brandschutzerziehung Kiga nach BE Konzept	19	256
Wachbesuche der Kiga nach BE Konzept	19	256
Schlussbesprechung Kiga nach BE Konzept	18	45
Alarmproben in Schulen	2	250
Sitzungen / Tagungen, intern / extern	7	30
Sonderveranstaltungen	2	0

Daneben wurden im Berichtsjahr 2022 mehrere herausragende Projekte bearbeitet:

- Neuregelung des Brandsicherheitsdienstes mit Dienstanweisung und Dienstvereinbarung
- Mitarbeit im Führungsstab „Energienangellage“
- Umfangreiche Einarbeitung aufgrund von Personalwechsel durch Pensionierung
- Baugenehmigungsverfahren für Sonderprojekte z.B. FAIR/GSI, Umbau Staatstheater, Neubauten Alice-Hospital sowie die Haupttribüne des SV89 im Merck-Stadion

Hierzu wurden im Berichtsjahr über 3.000 eingehende E-Mails bearbeitet. Der Arbeitsaufwand entspricht ca. 75 % der Wochenarbeitszeit einer Vollzeitstelle im Führungsdienst.

Statistik Fahrzeuge und Geräte

Fahrzeuge und Geräte

Mannschaftstransport- und Führungsfahrzeuge / PKW		BF	FF
Einsatzleitwagen	ELW	2	-
Zugführerwagen	ZFW	2	4
Personenkraftwagen	PKW	6	-
Mannschaftstransportfahrzeug	MTF	3	1

Löschfahrzeuge		BF	FF
Löschgruppenfahrzeuge	LF	-	8
Tanklöschfahrzeuge	TLF	2	0
Hilfeleistungslöschfahrzeuge	HLF	4	4
Ausbildungs-HLF	HLF	1	0

Hubrettungsfahrzeuge / Kranwagen		BF	FF
Drehleiter	DLK 23/12	2	1
Kranwagen	FwK	1	-

Gerätewagen / Wechselladerfahrzeuge		BF	FF
Gerätewagen sonstige	GW	8	4
Wechselladerfahrzeuge	WLF	4	2

Abrollbehälter		BF	FF
Abrollbehälter	AB-Atenschutz	1	-
Abrollbehälter	AB-Bau / Bauunfall	1	-
Abrollbehälter	AB-Büro	1	-
Abrollbehälter	AB-Dekon Gerät	-	1
Abrollbehälter	AB-Dekon Person	1	-
Abrollbehälter	AB-Gefahrstoffübung	-	1
Abrollbehälter	AB-Kran	1	-
Abrollbehälter	AB-Mulde	2	-
Abrollbehälter	AB-Pritsche	-	1
Abrollbehälter	AB-Rüst	1	-
Abrollbehälter	AB-Schlauch	-	1
Abrollbehälter	AB-Sondereinsatz	-	1
Abrollbehälter	AB-Sonderlöschmittel	1	-
Abrollbehälter	AB-Strom	1	1
Abrollbehälter	AB-Tank	1	-
Abrollbehälter	AB-Teleskoplader	1	-
Abrollbehälter	AB-Umweltschutz	1	-
Abrollbehälter	AB-Waldbrand	1	-

Pumpen, Boote, Generatoren		BF	FF
Tragkraftspritzen	TS 8/8	3	1
Tragkraftspritzen	PFPN 10/1000	3	6
Rettungsboot	RTB / MZB	2	-
Generatoren	<8 KVA	12	32
Generatoren	>8 KVA	12	9

Nachrichten- und Informationstechnik

Einsatzleitische	6
Einsatzleitreechner	1
Aufgeschaltete Brandmeldeanlagen	399
Hauptanschlüsse (VoIP)	20
Notrufanschlüsse (VoIP)	6
Anschlüsse 19 222 (VoIP)	6
Sonstige Amtsleitungen (VoIP)	6
Querleitungen zu externen Stellen	8
Funkverkehrskreise an der Funkvermittlung (digital)	32
Ampelsteuerung	7
Monitore zur Kreuzungs- Tunnelüberwachung	8
GroupAlarm-Teilnehmer (redundante Alarmierung)	764

Fernmeldegeräte

Funkgeräte 2m Band	20
Sirenen	34
Funkmeldeempfänger (inkl. Hilfsorganisationen)	539
Digitalfunk FRT (inkl. Hilfsorganisationen)	10
Digitalfunk HRT (inkl. Hilfsorganisationen)	576
Digitalfunk MRT (inkl. Hilfsorganisationen)	251
Digitalfunk gesamt (inkl. Hilfsorganisationen)	837

Finanzen

Erträge

	BF	KatS	RD	Summe
Einsätze	476.949 €	-- €	-- €	476.949 €
Dienstleistungen	238.662 €	-- €	2.340.322 €	238.662 €
Vorbeugender Brandschutz	48.410 €	-- €	-- €	48.410 €
Zuweisungen	-- €	38.182 €	55.711€	93.893 €
sonstige Erträge	102.950 €	108.886 €	195.580€	407.416 €
Spaltensumme	866.971 €	147.068 €	2.591.613€	3.605.653 €

Aufwendungen

	BF	KatS	RD	Summe
Personalkosten	13.616.675 €	235.417 €	1.669.975 €	15.522.067 €
Sach- und Dienstleistungen	3.310.059 €	115.095 €	203.149 €	3.448.303 €
andere Aufwendungen	29.272 €	4.196 €	-- €	33.468 €
Spaltensumme	16.776.006 €	354.708 €	1.873.124 €	19.003.839 €

Investitionen

	BF	KatS	RD	Summe
Investitionen	712.649 €	35.335 €	6.280 €	754.264 €

Zuschussbedarf

	Summe
Zuschussbedarf Amt 37 ohne Rettungsdienst und Abschreibungen	16.864.659 €

Anteil vom Gesamthaushalt

prozentualer Anteil der Kosten am Gesamthaushalt der Wissenschaftsstadt Darmstadt	2,22%
Kosten des Amtes je Einwohner (ohne Rettungsdienst)	120 €
Kosten des Amtes je Erwerbstätigen (ohne Rettungsdienst)	178 €
Gesamthaushalt der Wissenschaftsstadt Darmstadt (Ergebnishaushalt)	797.466 €
Gesamthaushalt der Feuerwehr (Aufwendungen und Investitionen)	19.758.102 €

Aus- und Fortbildung

Lehrgänge/Fortbildungen BF, FF und Externe

Art	Lehrgangsort	Anzahl	Teilnehmer		
			BF	FF	Externe
Grundlehrgang BF	DA	1	7		7
Laufbahnprüfung für den mittleren feuerwehrtechnischen Dienst	HLFS	1	4		
Lehrgang "Truppmannausbildung Teil 1 (Grundlehrgang)"	DA / DA-DI	1		9	4
Lehrgang "Truppführer"	DA / DA-DI	1		8	7
Lehrgang "Absturzsicherung"	DA	1		11	
Lehrgang "Atemschutzgeräteträger"	DA	1		7	4
Lehrgang "Atemschutzgeräteträger II"	DA	1		7	1
Lehrgang "Einführung in die Stabsarbeit"	HLFS	3	3	1	
Lehrgang "GABC-Einsatz"	HLFS	2		2	
Lehrgang "Gerätewarte"	HLFS	2	1	1	
Lehrgang "Gruppenführer"	HLFS	1		2	
Lehrgang "Gruppenführer (e-learning)"	HLFS	3		2	
Lehrgang "Leiter einer Feuerwehr (online)"	HLFS	2		2	
Lehrgang "Leiter Atemschutz"	HLFS	1	1		
Lehrgang "Maschinisten"	HLFS	1		1	
Lehrgang Maschinist für Drehleitern und Kranwagen BF		1	9		
Lehrgang Flurförderfahrzeuge		1	5		
Lehrgang "Rechte und Pflichten"		1		1	
Lehrgang "Sprechfunker"	HLFS	2		9	10
Lehrgang "Verbandsführer"	HLFS	1	1		
Lehrgang "Zugführer"	HLFS	3		3	
Lehrgang "Einsatzbearbeiter in d. Leitfunkstellen u. Zentralen Leitstellen (LF 4)"	HLFS	1	1		
Lehrgang "Kreisausbilder-Truppmann/Truppführer"	HLFS	1		1	
Lehrgang "Kreisausbilder Sprechfunk"	HLFS	2	2		
Lehrgang "Organisatorischer Leiter Rettungsdienst"	HLFS	2		2	
Lehrgang "Sanitäter der Freiwilligen Feuerwehr"	HLFS	2		2	
Lehrgang "Technische Hilfeleistung Verkehrsunfall"		2		7	

Art	Lehrgangsort	Anzahl	Teilnehmer		
			BF	FF	Externe
Lehrgang "Technische Hilfeleistung Bau"	HLFS	3		3	
Lehrgang "Technische Hilfeleistung u. Brandbekämpfung bei Bahnunfällen I"	HLFS	1		1	
Lehrgang "Vorbeugender Brandschutz für Feuerwehrführungskräfte"	HLFS	1	1		
Lehrgang "Vorbeugender baulicher Brandschutz"	HLFS	2	2		
Lehrgang "Grundmodul GABC-Einsatz"	HLFS	2		2	
Lehrgang "Grundmodul GABC-Führen"	HLFS	1		3	
Lehrgang "Praxismodul Dekon P"	HLFS	1		1	
Lehrgang "Praxismodul GABC-Einsatz"	HLFS	1		1	
Lehrgang "Praxismodul GABC-Führen"	HLFS	1	1		
Lehrgang "Praxismodul Messzentrale"	HLFS	1	3		
Operativ-Taktische-Führung im Katastrophenschutz-Stab - Grundlehrgang	HLFS	2	2		
Basisseminar "Florix"	HLFS	1	1		
Aufbauseminar "Florix"	HLFS	1	1		
Seminar zur Sondereinsatzmitteldatenbank in Florix	HLFS	1	1		
Seminar "Messkonzept Südhessen GABC-Messzentrale"		1	1		
Seminar "Persönlichkeit und Führungsverhalten"	HLFS	1	1		
Fortbildungsseminar für Gerätewarte	HLFS	1	2		
Fortbildungsseminar für Atemschutzgeräteträger in der Brandsimulationsanlage	HLFS	1		2	
Fortbildungsseminar für Atemschutzgerätewarte	HLFS	1	1		
Fortbildungsseminar "Führen im GABC-Einsatz"	HLFS	1	1		
Fortbildungsseminar für Ausbilder der Berufsfeuerwehren	HLFS	1	2		
Fortbildungsseminar für Kreisausbilder "Atemschutzgeräteträger"	HLFS	1	2		
Fortbildungsseminar für Kreisausbilder "Maschinisten"	HLFS	1		1	
Fortbildungsseminar für Kreisausbilder "Sprechfunk"	HLFS	1	1		
Fortbildungsseminar für Motorkettensägen-Instrukteure	HLFS	1	1		

Art	Lehrgangsort	Anzahl	Teilnehmer		
			BF	FF	Externe
Fortbildung für Leiter und Ausbildungsbeauftragte der SRHT-Gruppen in Hessen	HLFS	1	1		
Fortbildungsseminar Vorbeugender Brandschutz	HLFS	1	1		
Fortbildungsseminar f. Einsatzbearbeiter - besondere Notruf- u. Notfallsituationen	HLFS	1	1		
Fortbildungsseminar für Einsatzbearbeiter "Stressprävention u. -bewältigung"	HLFS	1	1		
Fortbildung für Gruppen- und Zugführer "Löschwasserförderung"		1		1	
Fortbildungsseminar für Zug- und Verbandsführer "Waldbrandbekämpfung"	HLFS				
Fortbildung für Zugführer "Planübung"	HLFS	1	1		
Fortbildungsseminar für Führungskräfte und Stäben "Tierseuchenbekämpfung"	HLFS	1		1	
Fortbildungsseminar für Leiter einer Feuerwehr	HLFS	2		2	
Seminar für Führungskräftefortbildung Zugführer und Gruppenführer	HLFS	2	10	30	
Einstieg in die Jugendarbeit	JFAZ	1		2	
Katastrophenschutzlehrgänge	BABZ	3			1
Erlebnispädagogik	JFAZ	1		6	
JF Grundlehrgang	JFAZ	1		1	
Jugendforum 2022	DA-DI	1		1	
Sonstige Lehrgänge oder Seminare		56	70		0
Gesamt		146	143	137	34

DA = Feuerwehr Darmstadt / DA-DI = Landkreis Darmstadt-Dieburg / HLFS = Hessische Landesfeuerweherschule / JFAZ = Jugendfeuerwehr Ausbildungszentrum / BABZ = Bundesakademie für Bevölkerungsschutz und Zivile Verteidigung

Auswahlverfahren BF

Art	Teilnehmer
Auswahlverfahren Aufstieg gD	2
Einstellungstest mittlerer Dienst	64
Einstellungstest gehobener Dienst	17

Behördenfahrschule Darmstadt

Art	Anzahl	Teilnehmer			Teilnehmer extern
		BF	FF	Stadt DA	
Führerschein Klasse C		1			2
Führerschein Klasse CE	17	2			
Führerschein Klasse C / CE		4	3	2	2

Großübungen

Art	Anzahl
Sirenenproben	4
KatS-Übungen	1

Darmstadt, im April 2023



Johann Braxenthaler
Leitender Branddirektor

Herausgeberin / Kontakt

Wissenschaftsstadt Darmstadt
Feuerwehr
Abteilung 1 Einsatz
Bismarckstraße 86
64293 Darmstadt
Telefon: (06151) 780-00
Telefax: (06151) 780-1009
E-Mail: feuerwehr@darmstadt.de

Internet: www.feuerwehr-darmstadt.de



Wissenschaftsstadt
Darmstadt



 SAVE PAPER - THINK BEFORE YOU PRINT

ca. 41.000
Anrufe Notruf
112

186
aktive
Mitglieder

4
Freiwillige
Feuerwehren

1
Feuerwehr
Kran

32.099
Rettungsdienst
Einsätze

215
Beschäftigte

3
Drehleitern

112/
DA
**Feuerwehr
Darmstadt**

59
Fahrzeuge

20
Abrollbehälter

19
Löschfahrzeuge

1346
Hilfeleistungseinsätze

2832
Feuerwehreinsätze

512
Brand
einsätze