

## 1.1. Allgemeine Hinweise

Ein Feuerwehr-Orientierungsplan ist bei ausgedehnten Objekten mit mehreren Gebäuden zu erstellen.

Er ist an jeder Zufahrtsmöglichkeit von Feuerwehr und Rettungsdienst anzubringen.

Dieses Merkblatt soll helfen die Feuerwehr-Orientierungspläne in Darmstadt zu vereinheitlichen.

Ein Muster eines Feuerwehr-Orientierungsplans ist als Anlage beigefügt.

Der Feuerwehr-Orientierungsplan dient einer raschen Orientierung vor Ort.

Er muss stets auf dem aktuellen Stand gehalten werden. Der Betreiber der baulichen Anlage hat den Feuerwehr-Orientierungsplan mindestens alle 2 Jahre von einer sachkundigen Person auf Aktualität prüfen zu lassen.

Abweichungen von diesem Merkblatt sind mit den Zuständigen Mitarbeitern des „Vorbeugenden Brandschutzes“ abzustimmen.

## 1.2. Format und Layout

### Format

Der Feuerwehr-Orientierungsplan ist mindestens im Format 60 cm x 60 cm zu erstellen. Wir empfehlen ein Format von DIN A1 hoch bzw. quer, je nach Objektbeschaffenheit.

Er ist in der Materialbeschaffenheit UV-Beständig auszuführen.

### Ausrichtung

Der Feuerwehr-Orientierungsplan sollte so aufgebaut werden, dass der Standpunkt des Betrachters am unteren Rand des Planes liegt.

Es muss ein Nordpfeil eingefügt sein, der die kartographische Richtung erkennen lässt.

Beschriftungen sind grundsätzlich so anzulegen, dass sie parallel mit dem unteren Blattrand verlaufen.

### Symbole

Sie sollten gut lesbar sein, ohne jedoch den Plan unübersichtlich wirken zu lassen.

Es sind die Symbole aus der „Richtlinie zur Erstellung von Feuerwehrplänen und Feuerwehrlaufkarten bei der Feuerwehr Darmstadt“ zu verwenden.

Diese ist auf unserem Internetauftritt unter

<https://www.feuerwehr-darmstadt.de/downloads/vorbeugender-brandschutz> zu finden.

### Beschriftungsfelder

Der Plan muss eine Legende enthalten.

Die Legende ist optisch mit einem Strich vom Grundriss zu trennen.

In der Legende sind nur die Symbole zu verwenden, die auch tatsächlich im Plan verwendet wurden.

Die Legende ist am rechten oder unteren Planrand je nach Objektbeschaffenheit darzustellen.

Rechts unten ist ein Feld mit der genauen Bezeichnung und der Anschrift des Objektes sowie der aktuelle Planstand (Monat\_Jahr) einzufügen.

Siehe „Richtlinie zur Erstellung von Feuerwehrplänen und Feuerwehrlaufkarten bei der Feuerwehr Darmstadt“ – 1.2 Format und Layout; Beschriftungsfelder.

## 1.3. Fertigstellung

Nach Fertigstellung des Feuerwehr-Orientierungsplans ist er den zuständigen Mitarbeitern des Vorbeugenden Brandschutzes zur Korrektur und Freigabe per Mail als PDF zu zuschicken.

Mailadresse: VB.Feuerwehr@Darmstadt.de

Betreff: Straße, Objektbezeichnung, Feuerwehr-Orientierungsplan

### Anzahl der Pläne

Nach Freigabe ist der Plan gut sichtbar im Zufahrtsbereich des Objektes anzubringen. Wahlweise kann das auch in einem Schaukasten mit Glasfront erfolgen.

Der Feuerwehr ist der Plan per Mail als PDF in einem druckbarem Format zuzusenden.

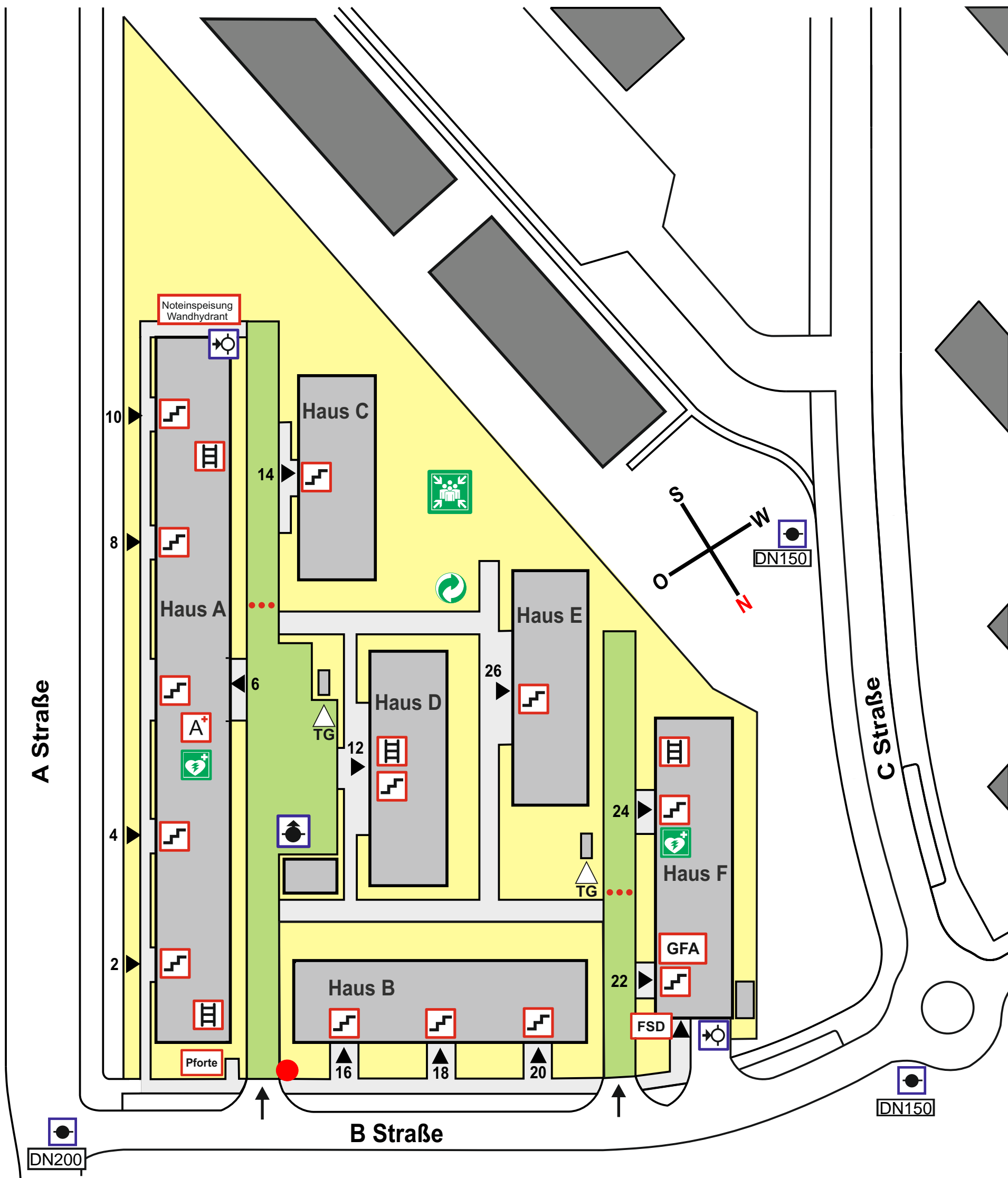
## 2. Feuerwehr-Orientierungsplan

Der Feuerwehr-Orientierungsplan muss mindestens folgende Angaben enthalten:

- Aktueller Standort.
- Gebäudegrundriss und Bezeichnungen.
- Darstellung der gesamten baulichen Anlage schematisch (Gebäudeumrisse).

- Bezeichnung der Gebäude und Anlagenteile (postalisch, ortsüblich, betriebsintern).
- Objektzufahrt und Eingänge
- Gelände und Umgebung:  
Angrenzenden Straßen mit Straßennamen und Andeutung angrenzender Gebäude sind darzustellen.
- Befahrbare Flächen für die Feuerwehr nach DIN 14090 auf dem Grundstück.
- Festgelegte Sammelstellen / Müllsammelstellen / Defibrillator
- Standort der Pforte.
- Farbfüllungen müssen so ausgeführt werden, dass Beschriftungen, Symbole und Grundrisse nicht verdeckt werden.
- Feuerwehrtechnische Einrichtung (z.B. Schlüsseldepots)
- Löschwasserversorgung:  
Alle Löschwasserentnahmestellen auf dem Grundstück und in unmittelbaren Bereich der öffentlichen Verkehrsflächen sind darzustellen.
- Treppenräume und Aufzüge:  
Treppenraum, Aufzug, Aufzug für die Aufnahme von Krankentrage,  
Feuerwehraufzug + Geschossangabe Zugangsebene, Besondere Anleiterstellen

# FEUERWEHR-ORIENTIERUNGSPLAN



## Legende

Stand 6\_2022

- |  |                         |  |                              |  |  |  |  |  |                    |
|--|-------------------------|--|------------------------------|--|--|--|--|--|--------------------|
|  | Standort                |  | Zugang Objekt mit Hausnummer |  | Standort Überflurhydrant                 |  | Anleiterstelle                           |  | Sammelstelle       |
|  | Nicht befahrbare Fläche |  | Zugang in Tiefgarage         |  | Standort Unterflurhydrant                |  | Treppenraum                              |  | Müllsammelstelle   |
|  | Befahrbare Fläche       |  | Zufahrt zum Objekt           |  | Standort Einspeisung Trockensteigleitung |  | Aufzug für die Aufnahme von Krankentrage |  | Defibrillator      |
|  | Gehweg                  |  | Standort der Pforte          |  | Standort Feuerwehrschlüsseldepot         |  | Gebäudefunkanlage                        |  | Poller, entnehmbar |